

WÄRTSILÄ OYJ ABP

DELÅRSRAPPORT JANUARI-MARS 2010

OLE JOHANSSON, KONCERNCHEF

23.4.2010

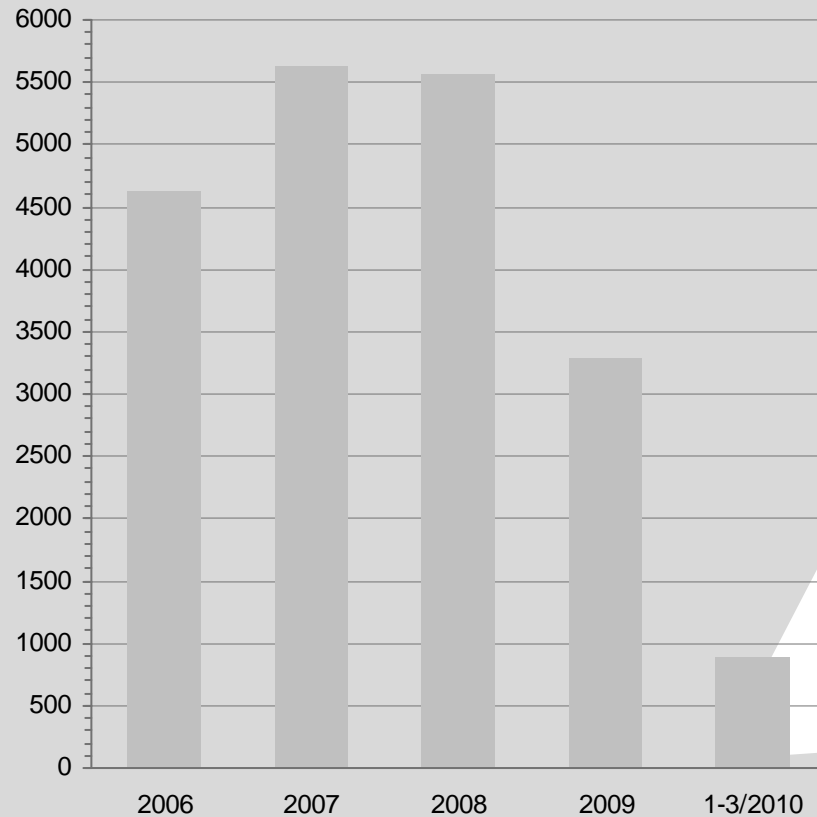


- Omsättning 922 milj. euro (-26%)
- Rörelseresultat* 94 milj. euro (-28%), 10,2% av omsättningen
- Resultat/aktie 0,68* euro (0,89)
- Orderingång 881 milj. euro (-8%)
- Rörelseverksamhetens kassaflöde 181 milj. euro

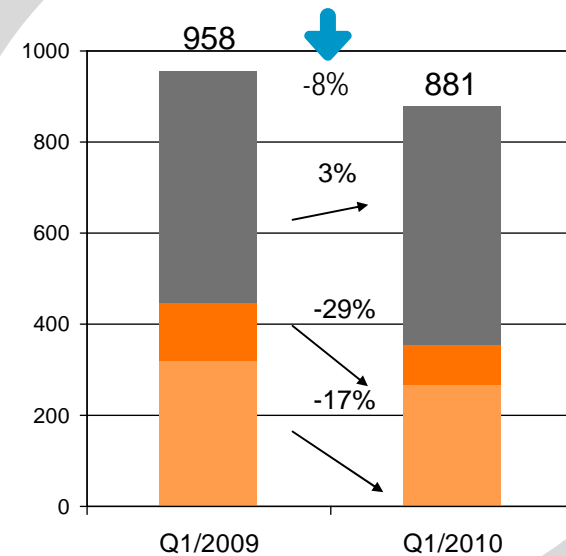
* Exklusive engångsposter

Orderingången fortfarande låg

MEUR

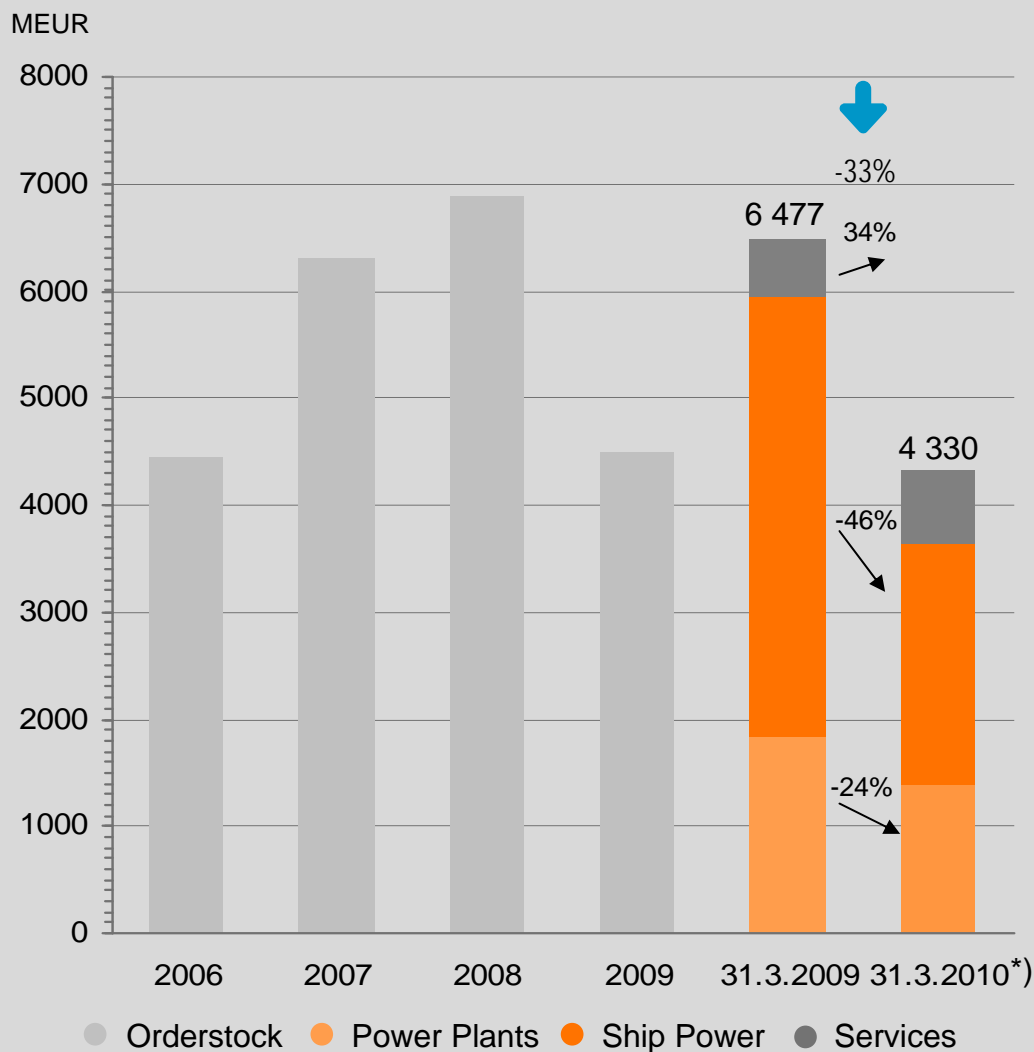


Första kvartalets utveckling



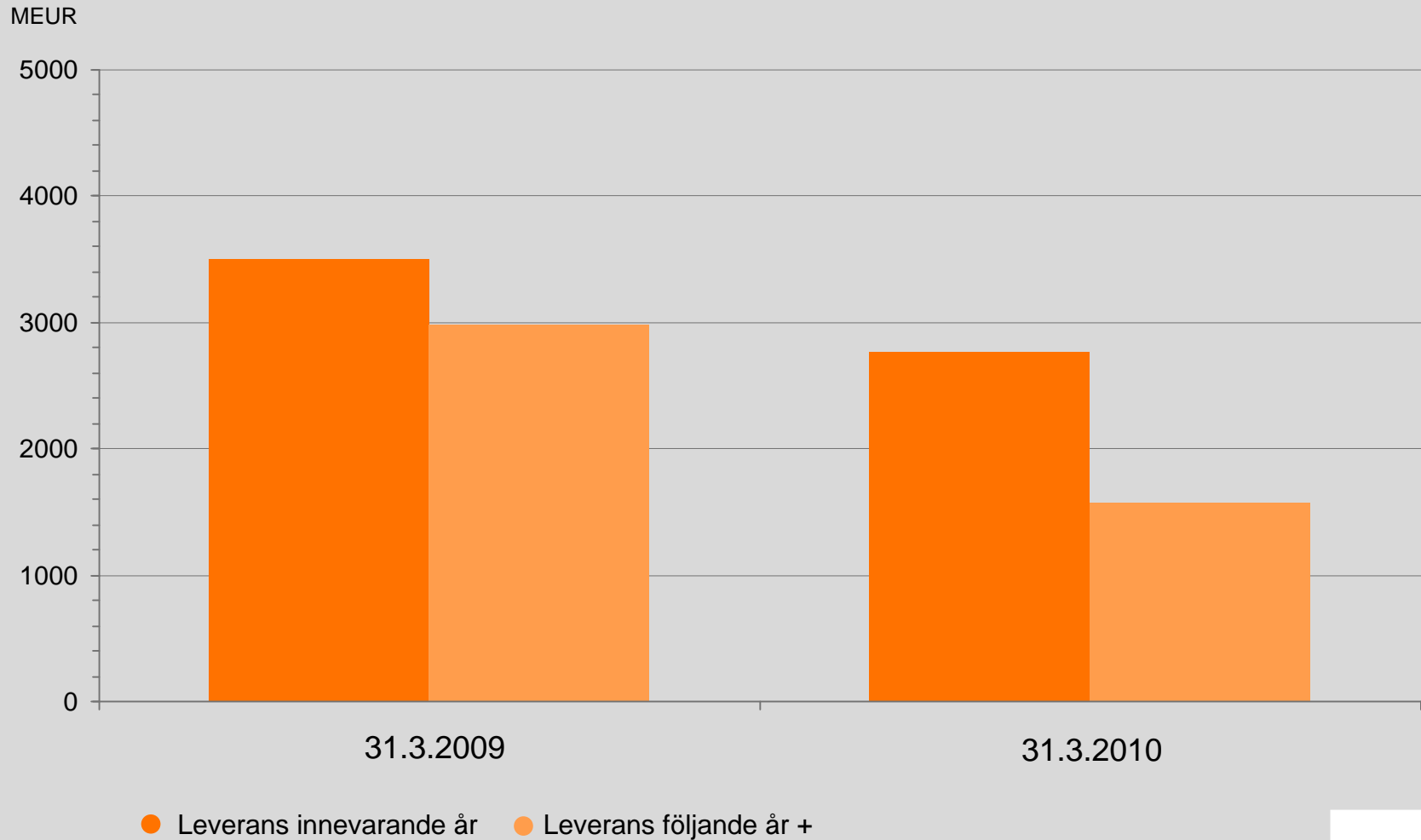
● Orderingången ● Power Plants ● Ship Power ● Services

Orderstocken oförändrad jämfört med föregående kvartals slut

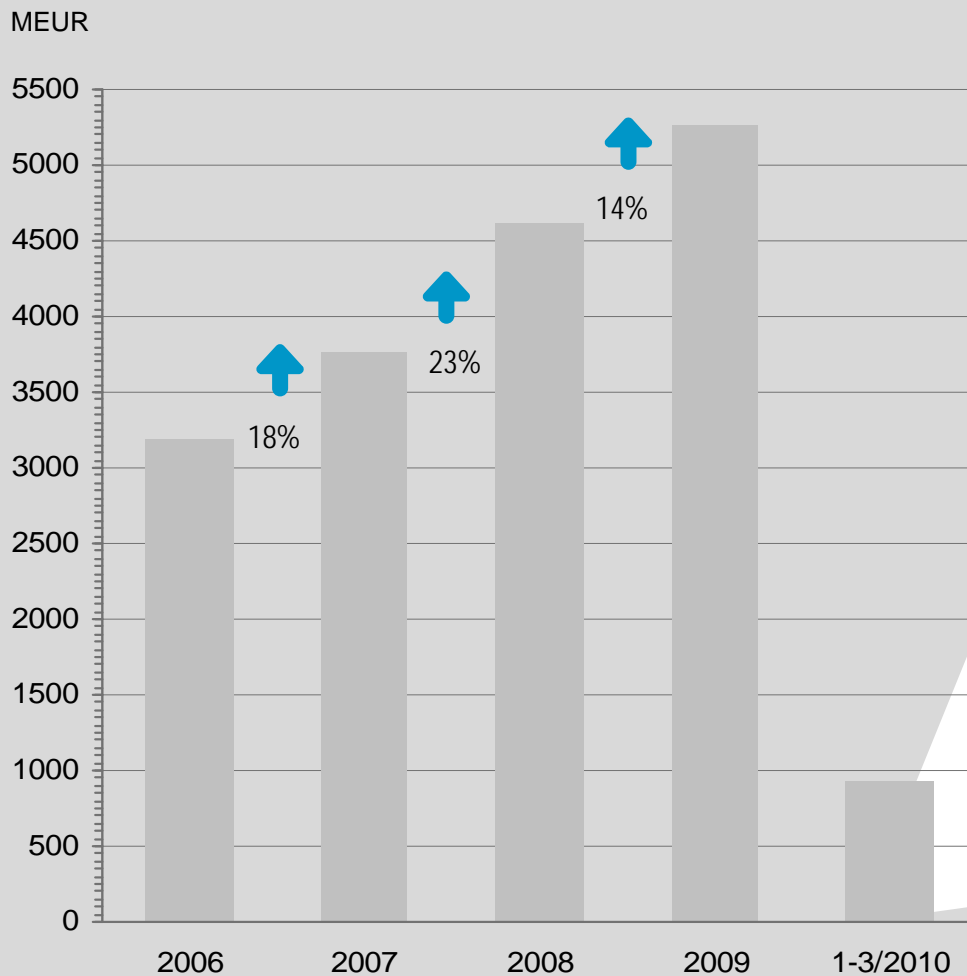


*) Avbeställningar på 82 milj. euro har avdragits från orderstocken under första kvartalet. Ship Power orderstocken innehåller en avbeställningsrisk på ca 400 milj. euro.

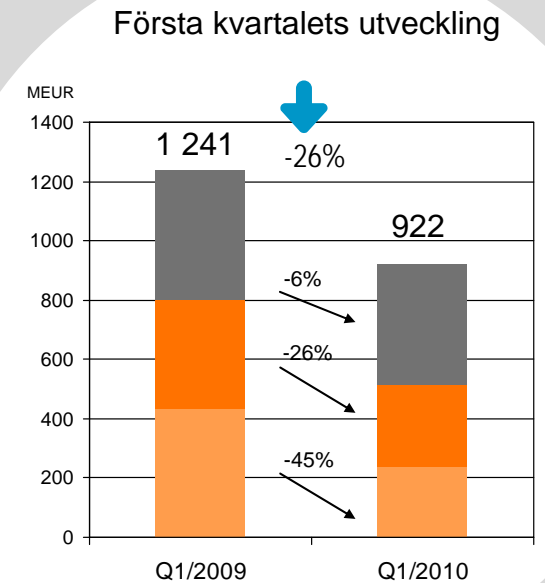
Orderstockens fördelning



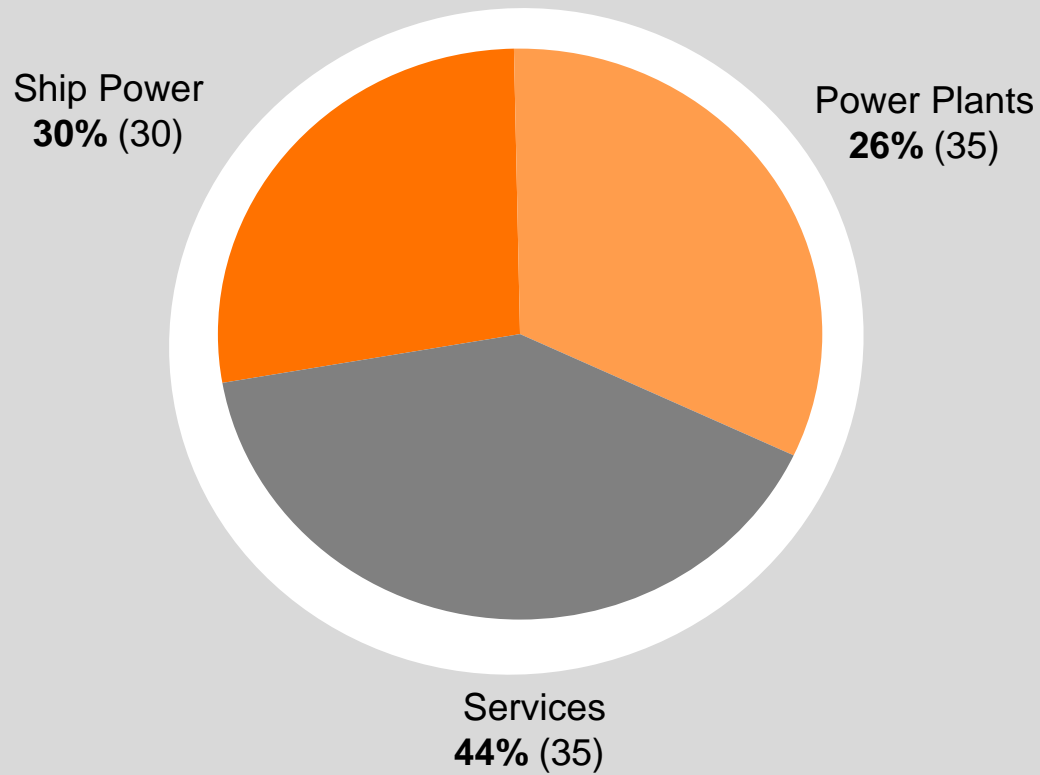
Omsättningen låg pga timingen av leveranser



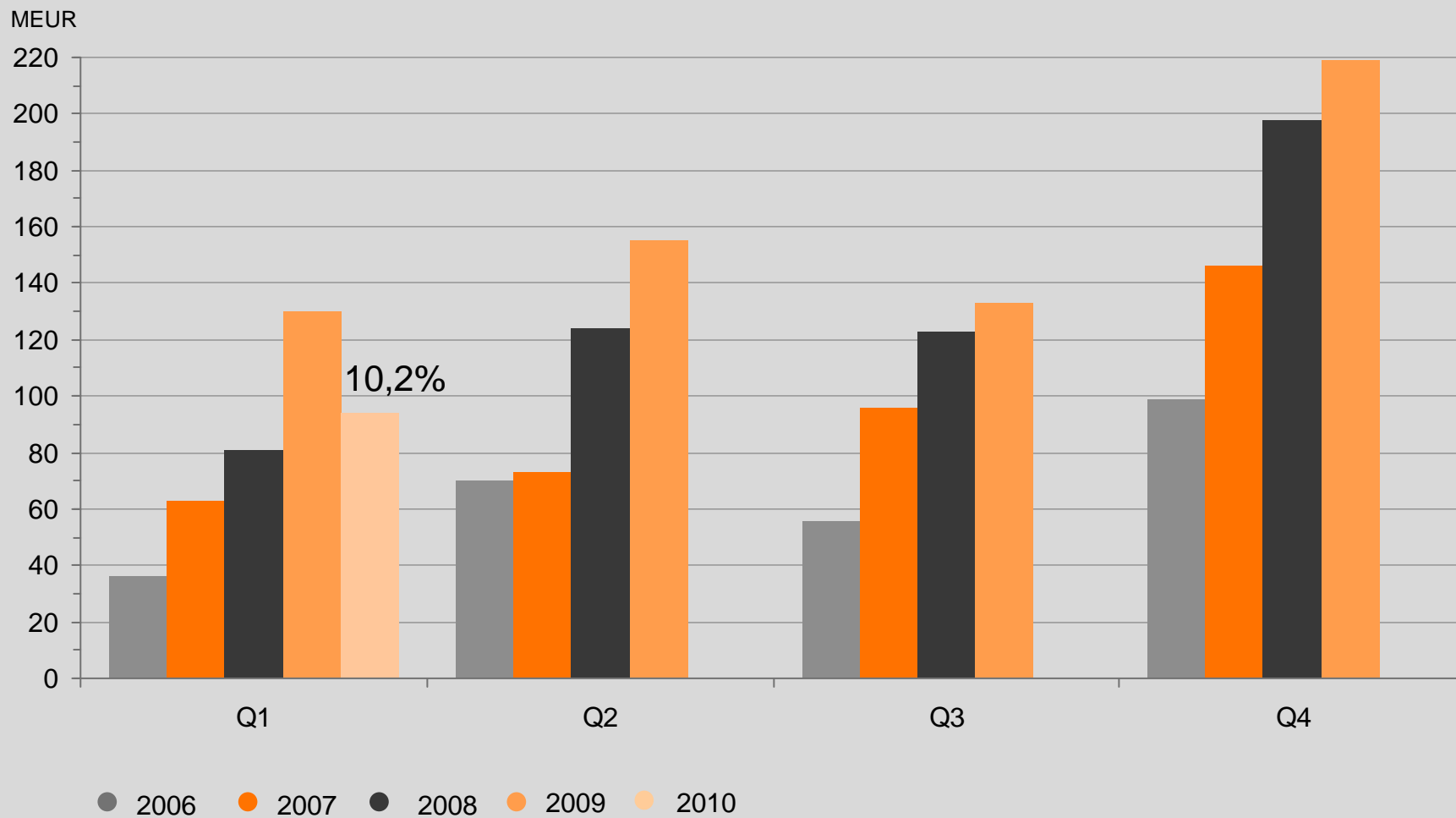
● Omsättning ● Power Plants ● Ship Power ● Services



Omsättning per affärsområde 1-3/2010



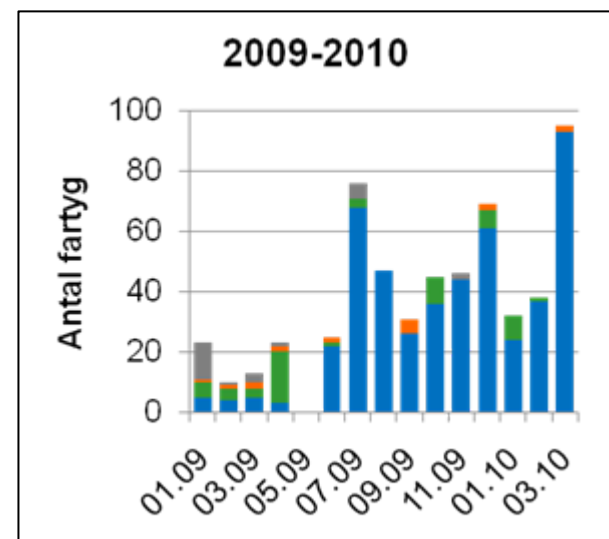
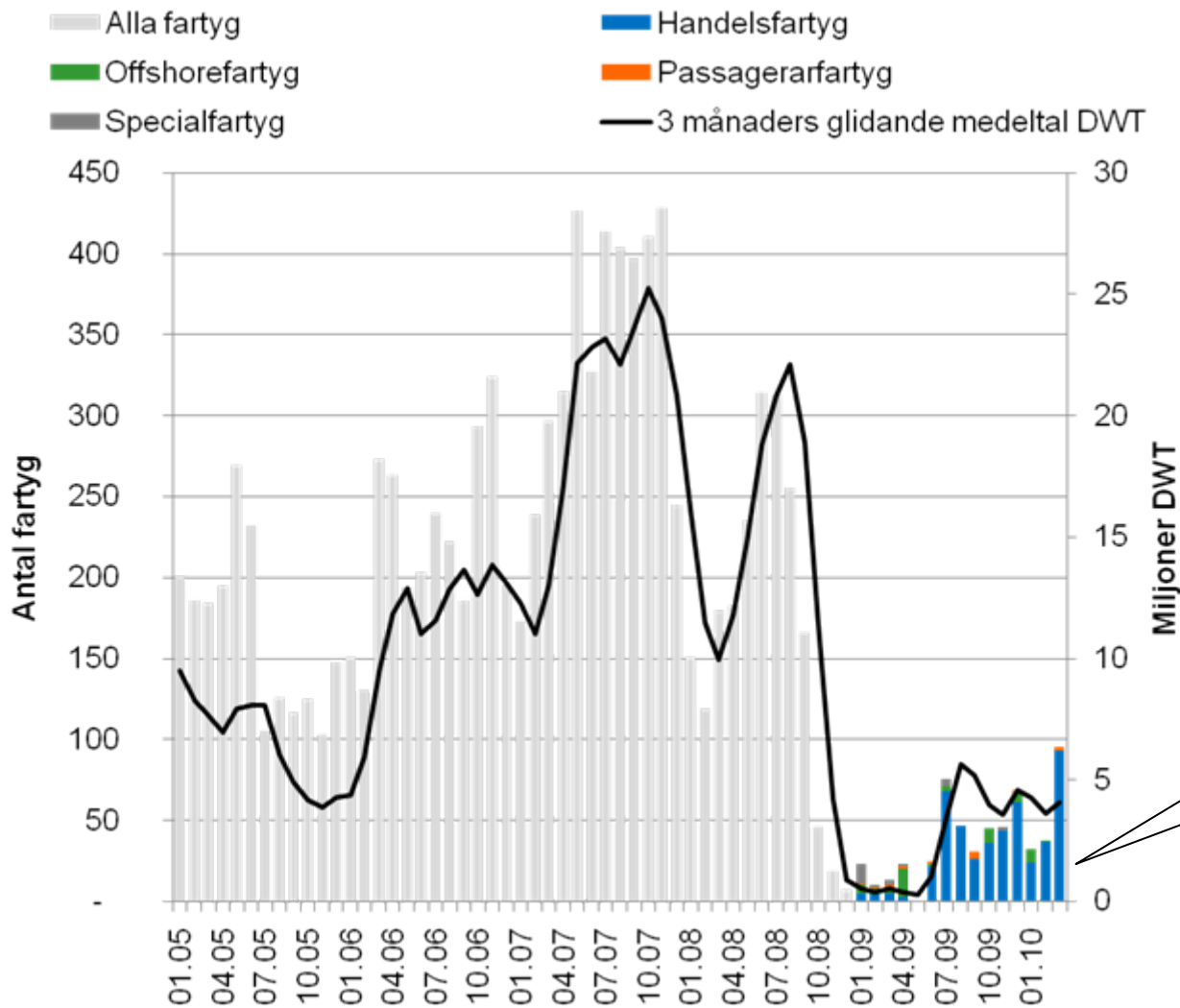
God lönsamhet



Rörelseresultat före engångsposter

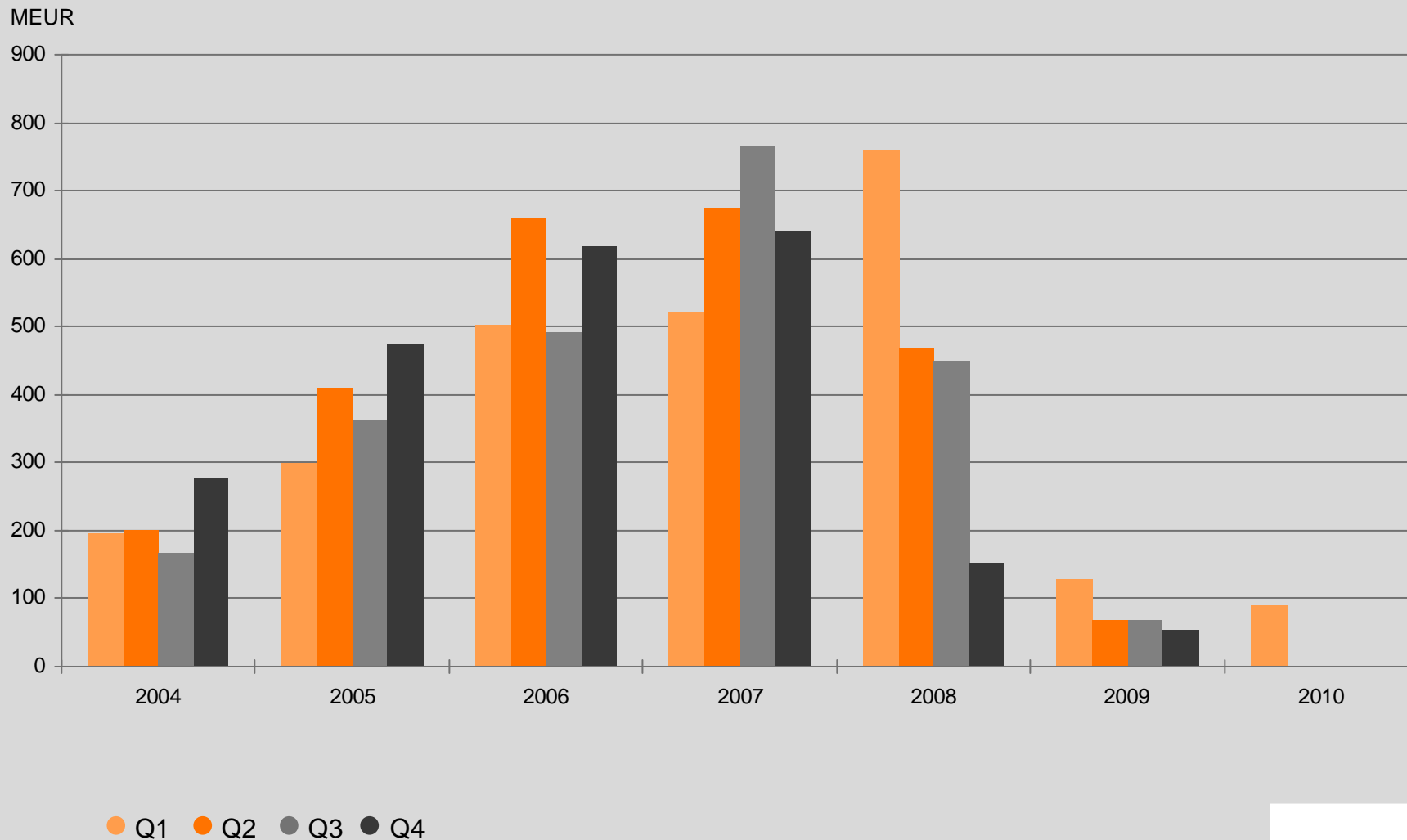
Ship Power marknaden – utveckling av fartygsorder

Små tecken på återhämtning



Källa: Clarkson Research Services Limited

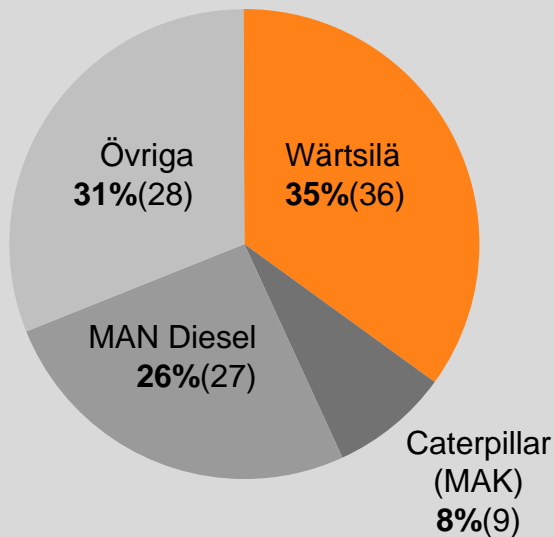
Ship Power orderingängen ökade marginellt



Ship Power – marknaden

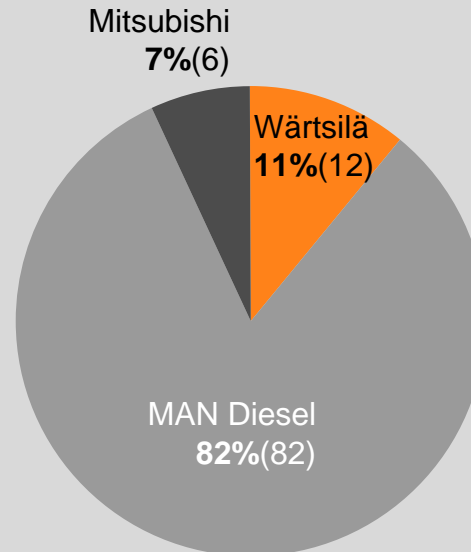
Marknadsandelar för Wärtsiläs marinmotorer

Medelvarviga huvudmotorer



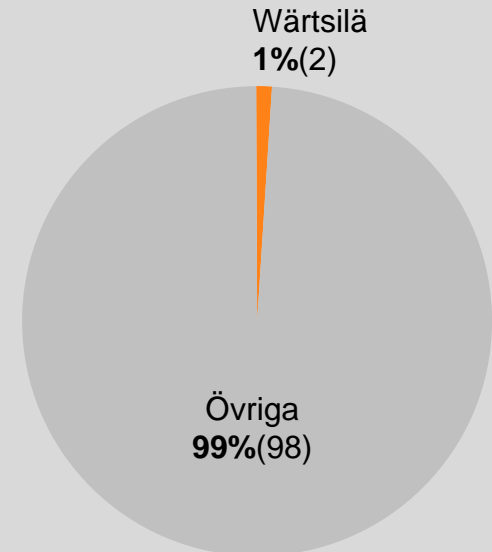
Marknaden totalt de senaste 12 mån:
1.138 MW (1.234)

Lågvarviga huvudmotorer



Marknaden totalt de senaste 12 mån:
6.206 MW (6.206)

Hjälpmotorer

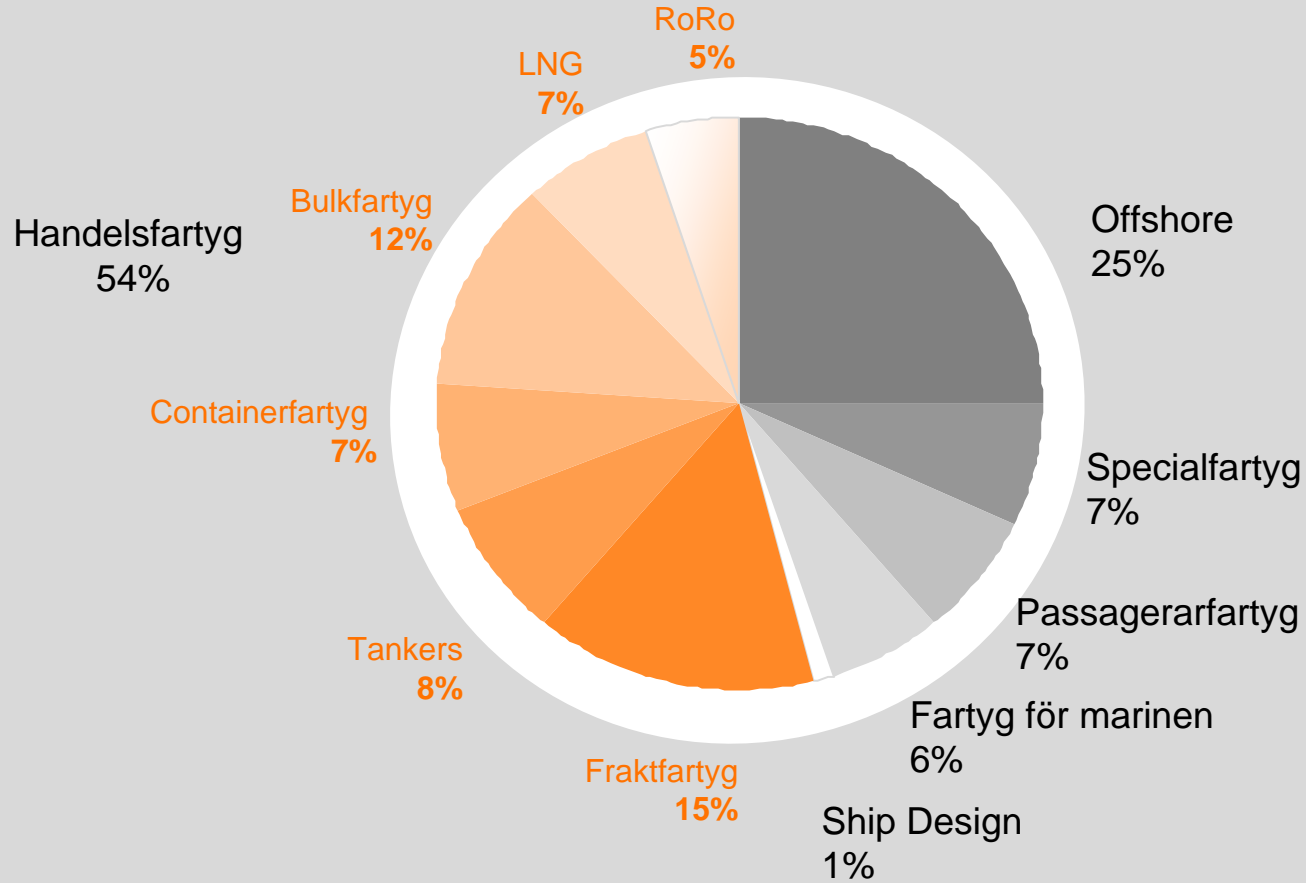


Marknaden totalt de senaste 12 mån:
2.331 MW (1.879)

Wärtsiläs marknadsandelar kalkyleras 12 månader glidande, siffrorna inom parentes är från slutet av föregående kvartal. Wärtsiläs egen kalkyl baserar sig på Marine Market Database.

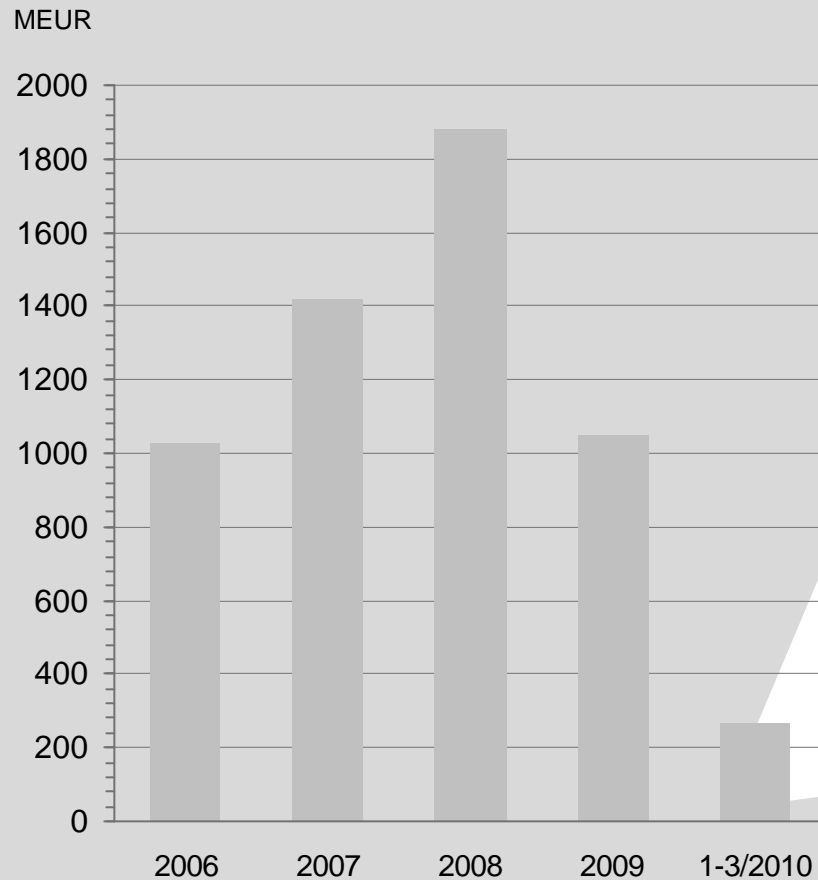
Ship Power orderstock 31.3.2010

Alla fartygssegment representerade

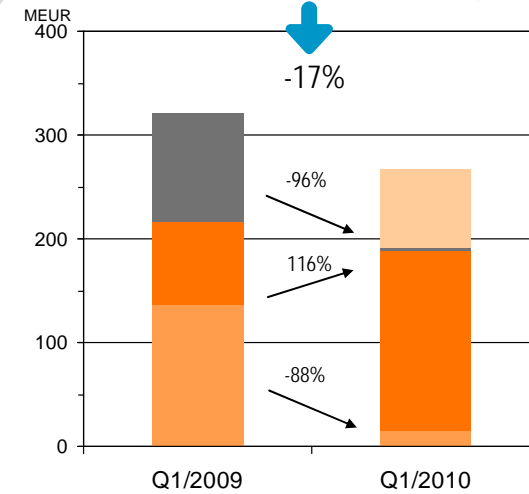


Totalt 2.242 milj. (4.127)

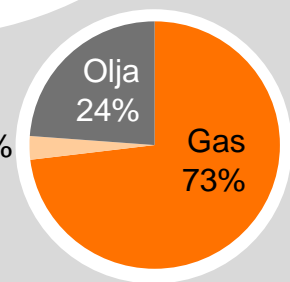
Power Plants – orderingång per tillämpning



Första kvartalets utveckling

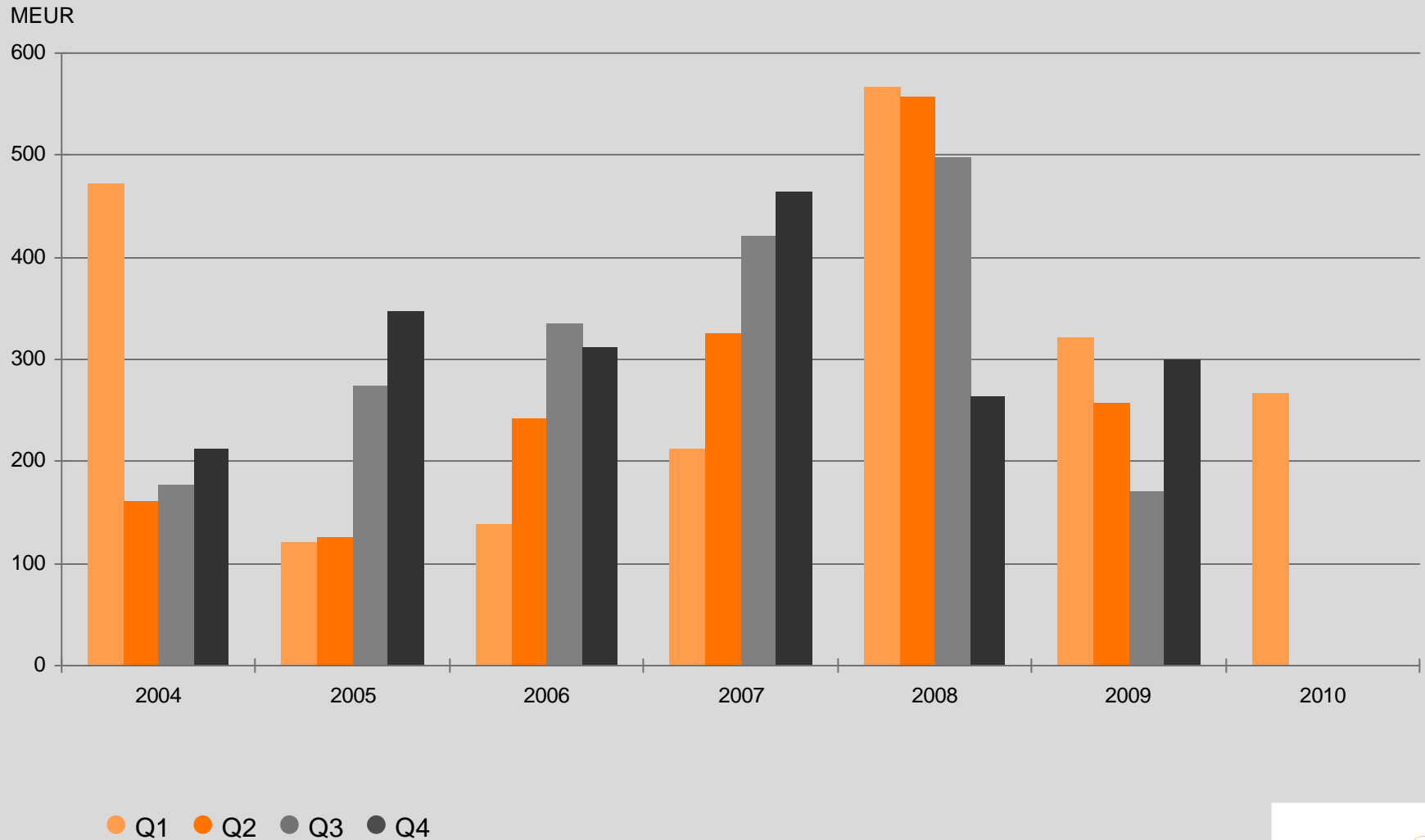


* Inga orders från olje- och gasindustrin under Q109



- Orderingång
- Industriell självgenerering
- Flexibel baskraft
- Tjänster för stabilisering av elnät
- Olje- och gasindustrin*

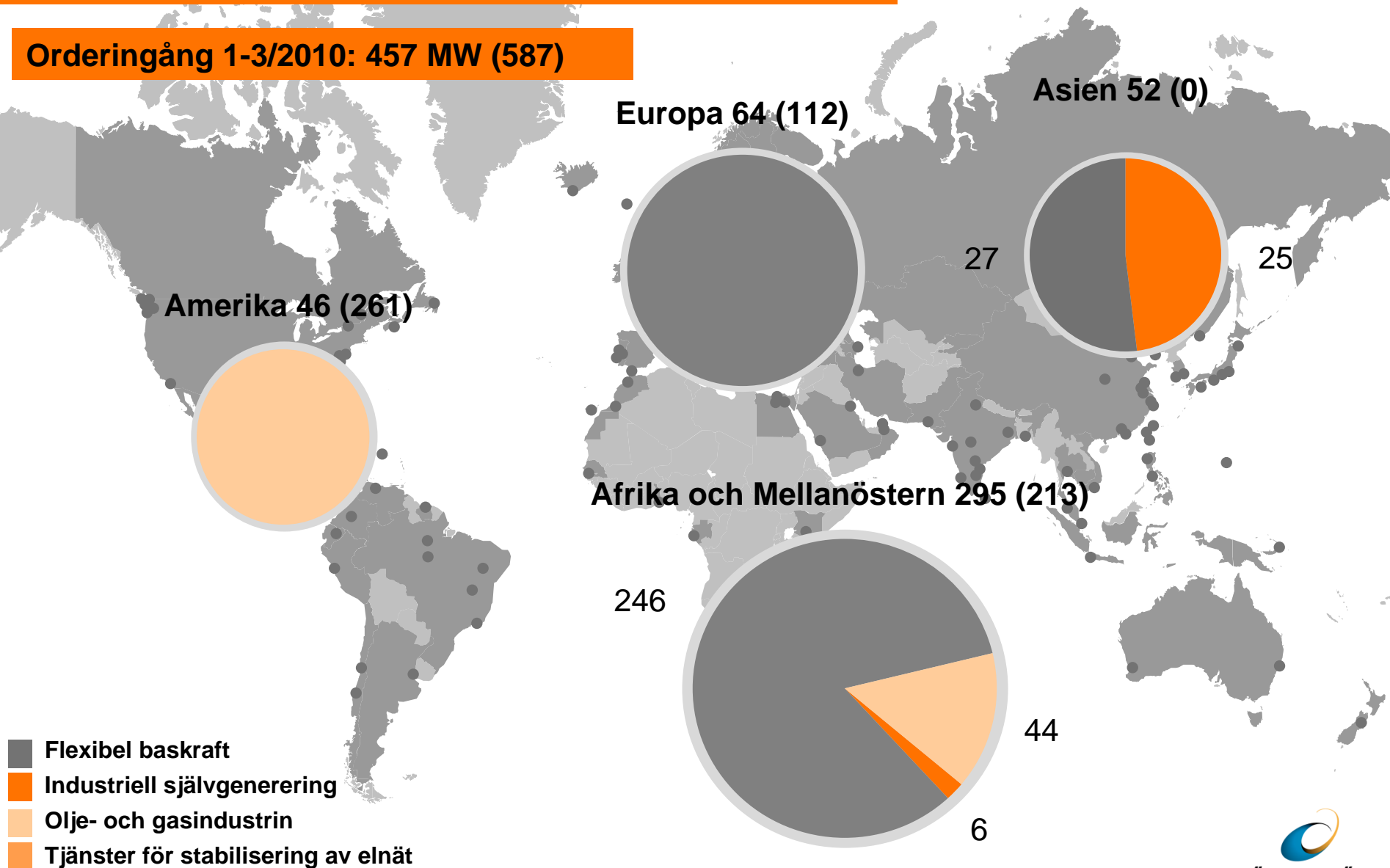
Power Plants – orderingång per kvartal



Power Plants – orderingång

Afrika och Mellanöstern starkaste regionen

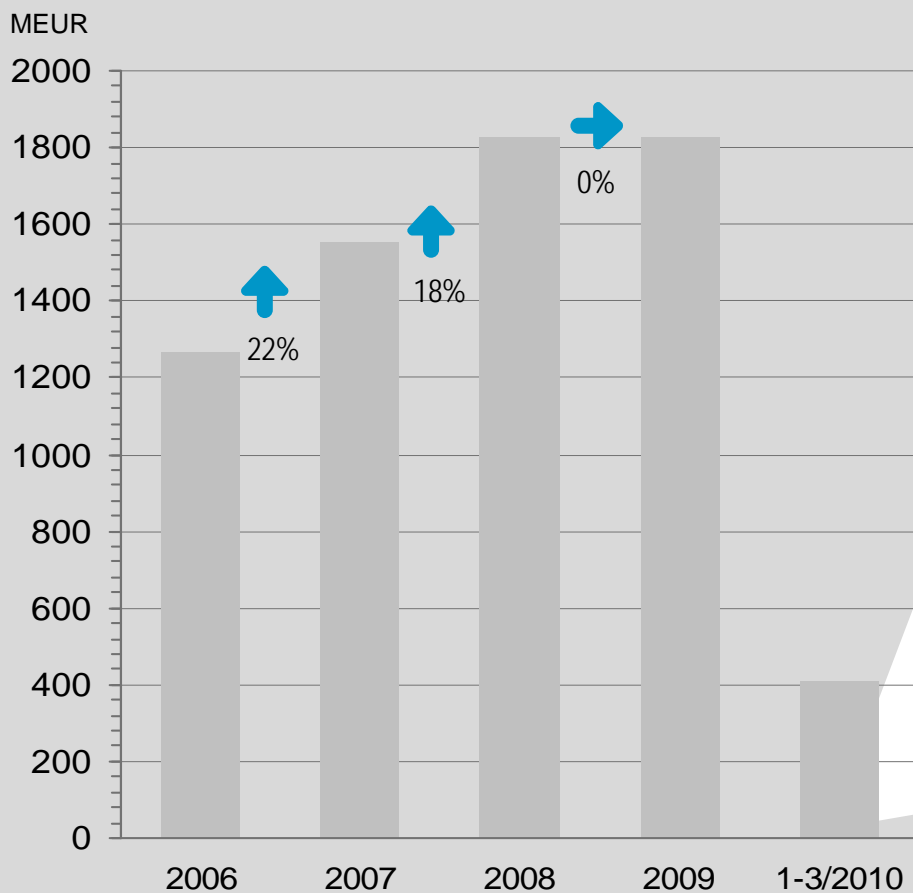
Orderingång 1-3/2010: 457 MW (587)



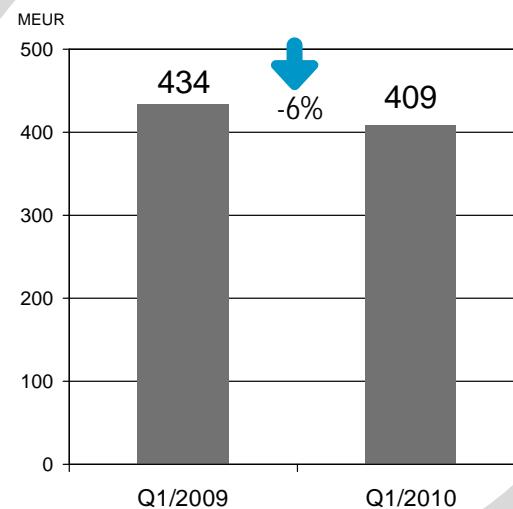
- Flexibel baskraft
- Industriell självgenerering
- Olje- och gasindustrin
- Tjänster för stabilisering av elnät

Services omsättning

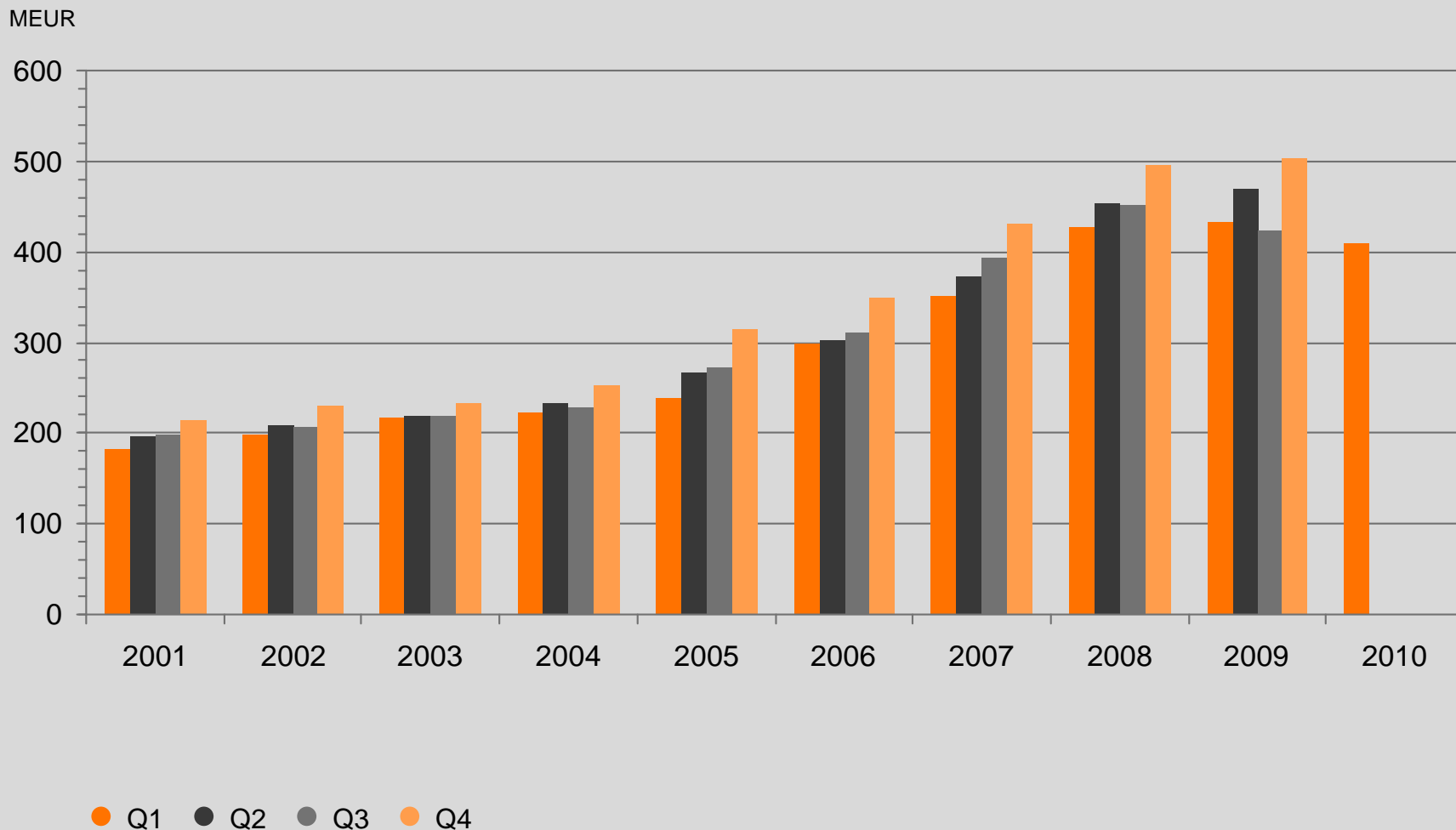
Året började långsamt



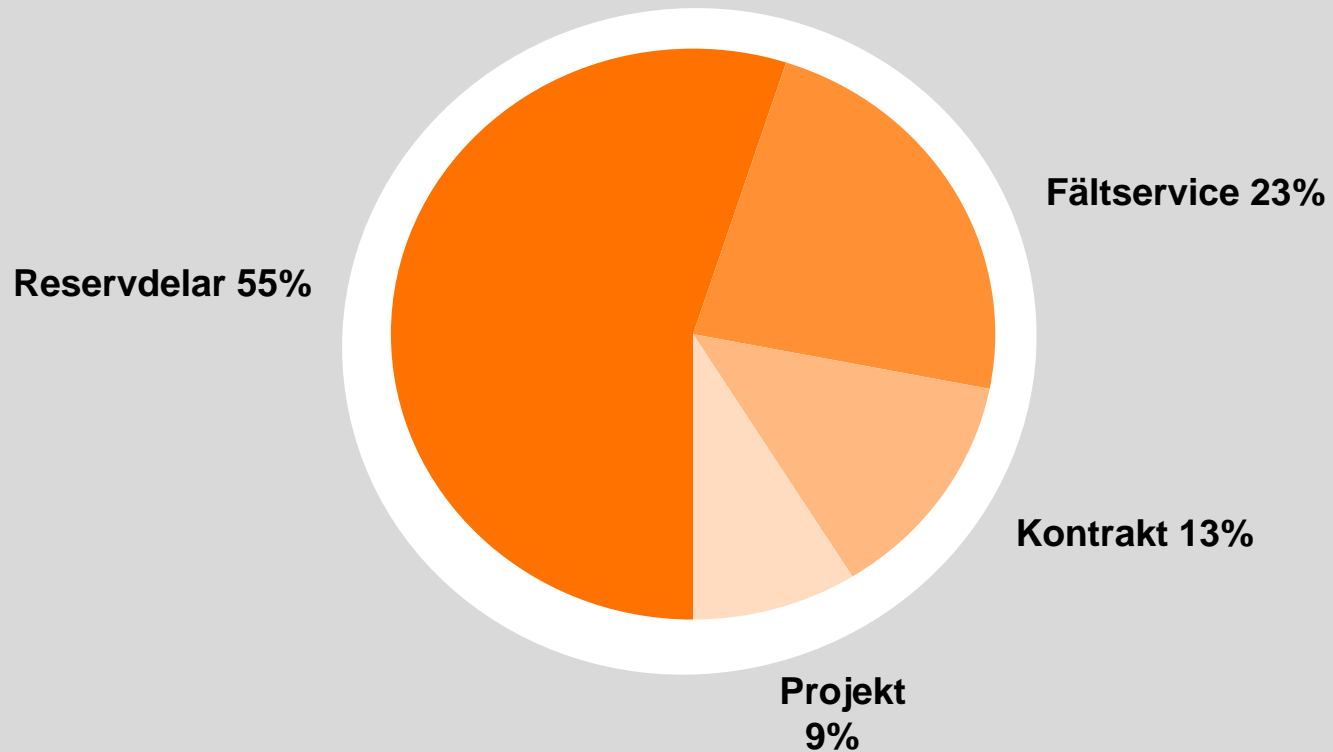
Första kvartalets utveckling



Services – omsättning per kvartal

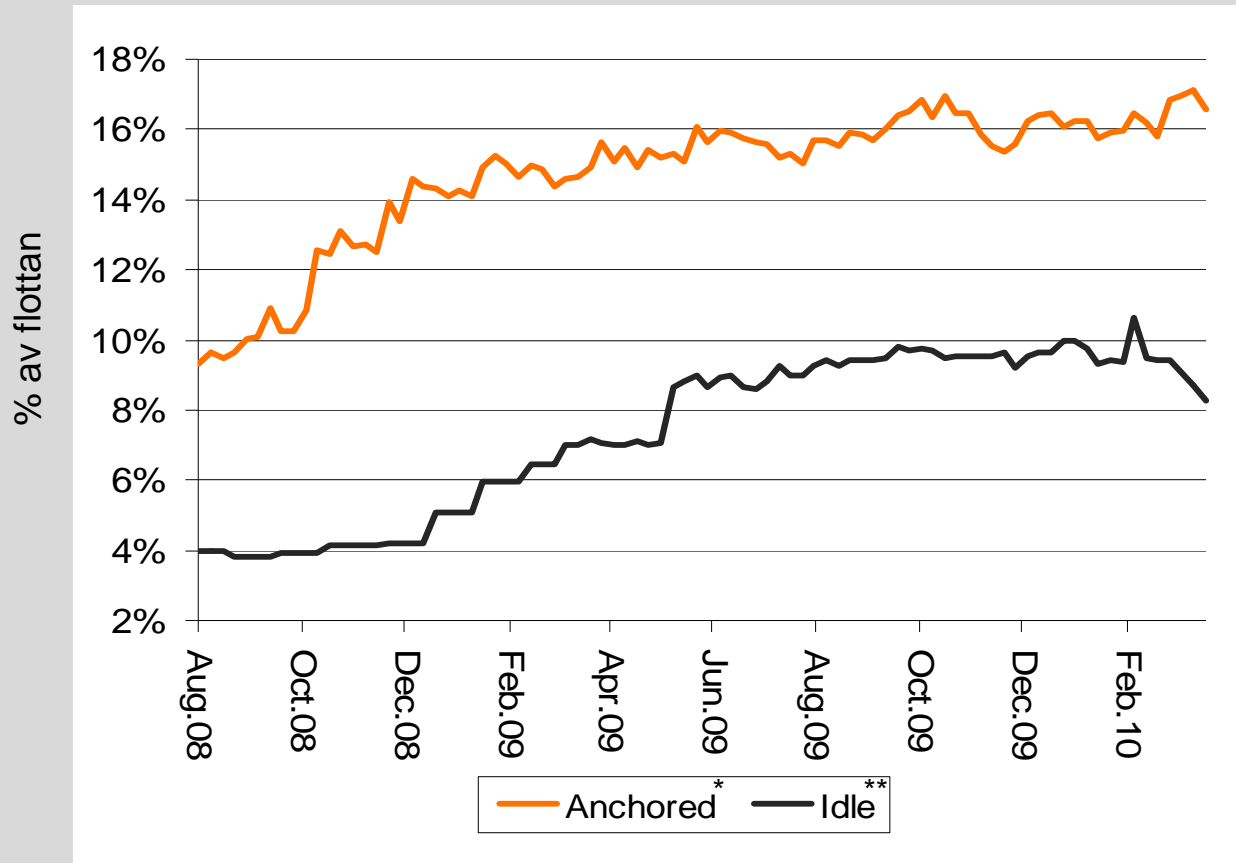


Services omsättningens fördelning 1-3/2010



Services

Uppläggningsen av fartyg lägre mot slutet av kvartalet



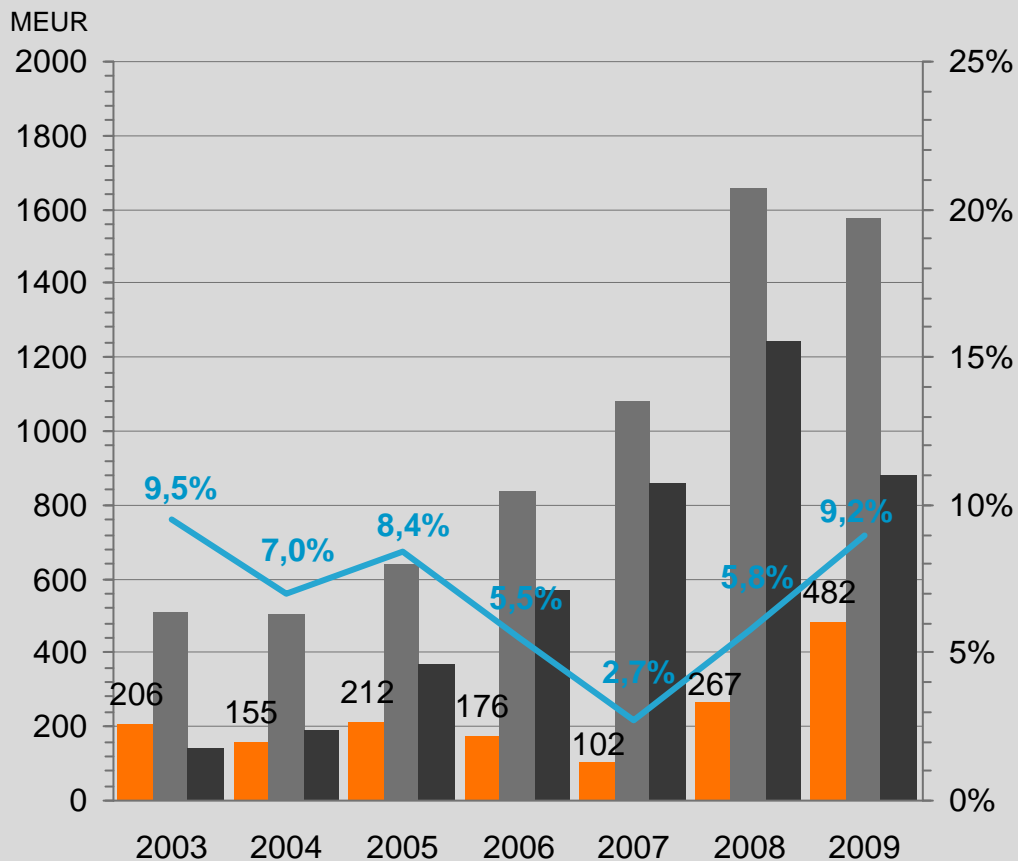
* Anchored (fartyg som ligger för ankar). Källa: Bloomberg (AISLive). Databasen innehåller mer än 25 000 fartyg (>299 GT).

** Idle (container-fartyg, ingen rörelse under 19 dagar; övriga, 35 dagar). Källa: Loyd's MIU. Databasen innehåller ca 15 000 fartyg (>299 GT).

Starkt kassaflöde

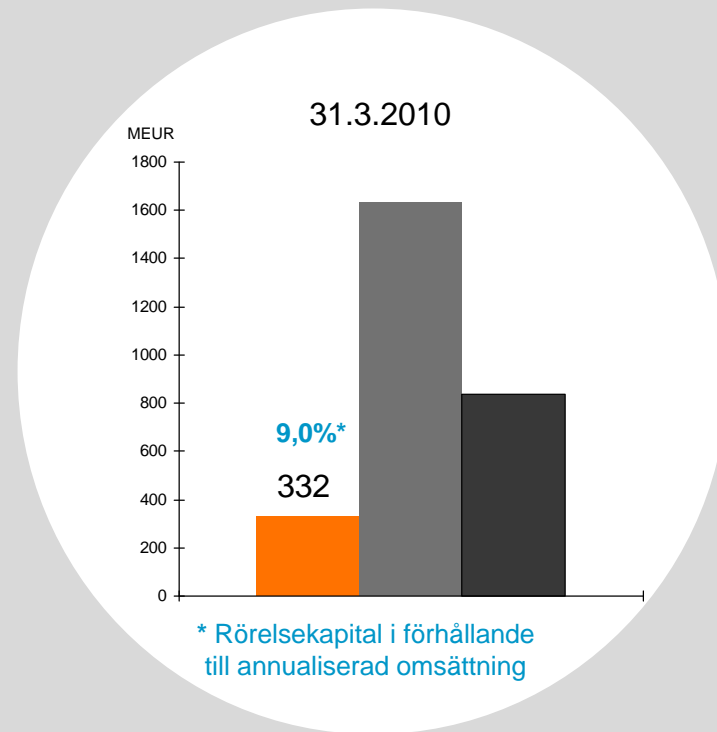
MEUR	1-3/10	1-3/09	2009
Rörelse- verksamhetens kassaflöde	181	23	349
Investeringarnas kassaflöde	-11	-46	-163
Finansieringens kassaflöde	-168	-27	-140
Likvida medel, räkensperiodens slut	252	149	244

Rörelsekapitalets utveckling

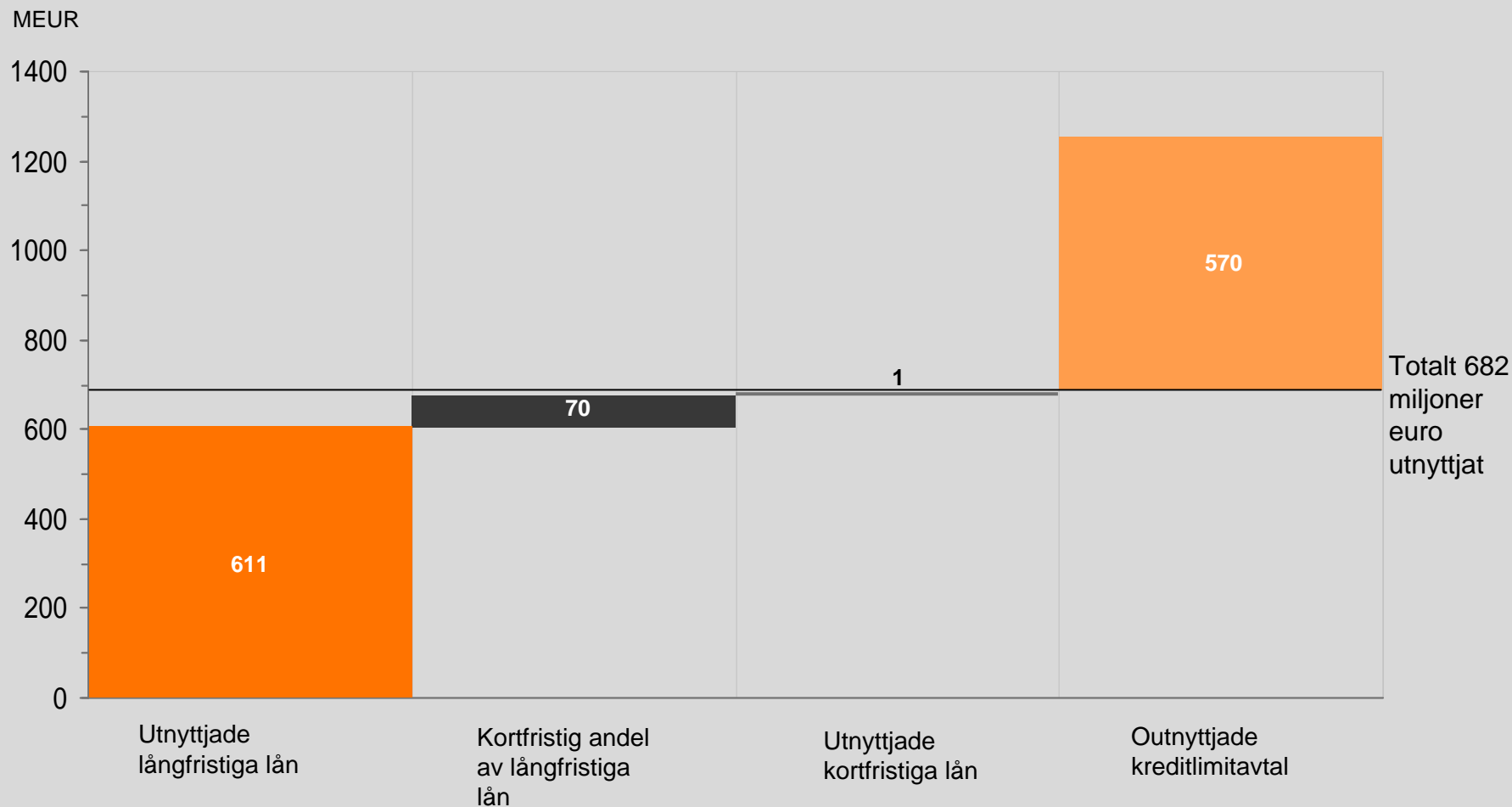


● Rörelsekapital
 ● Varor i lager
 ● Förskottsbetalningar
 — Rörelsekapital / Omsättning

Alla siffror är relaterade till Power affärsområdet



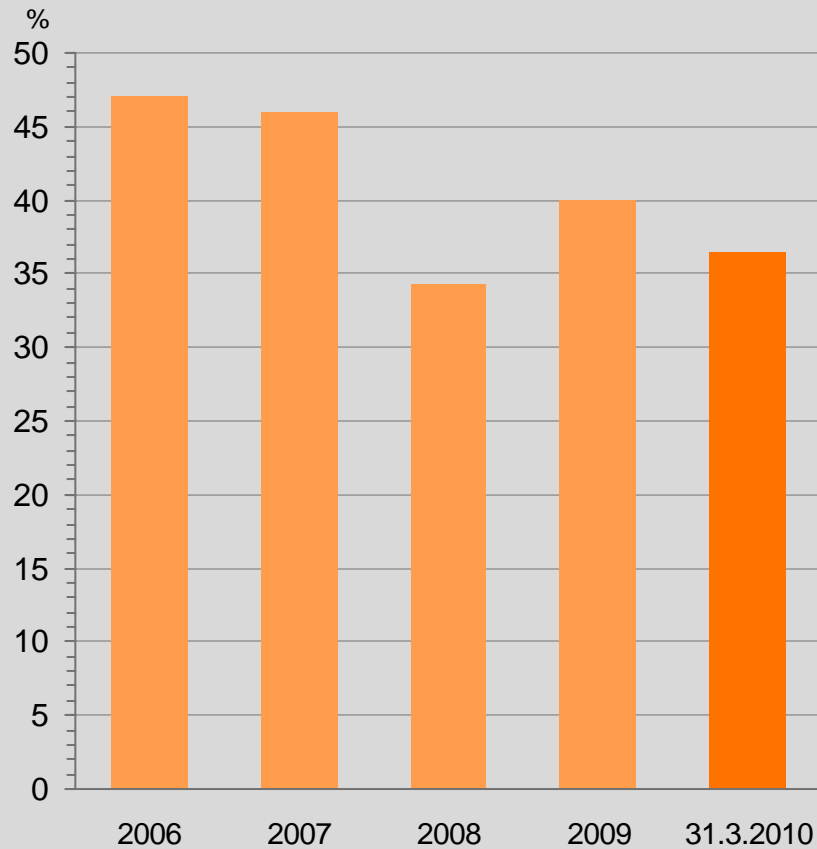
Bekräftade lån 31.3.2010



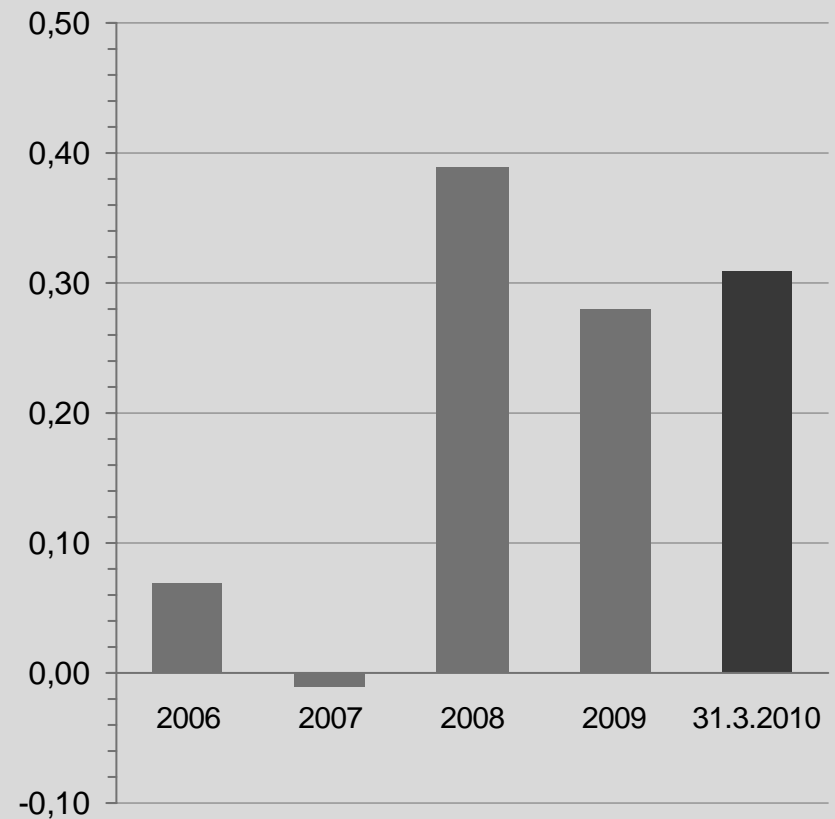
Utnyttjade kreditlimitavtal var totalt 0 euro i slutet av perioden. Koncernen har även finska kommersiella värdepappersprogram på 700 miljoner euro (obekräftade).

Finansiell ställning

Soliditet



Nettoskuldsättningsgrad



Anpassning av Ship Power-organisationen (maj 2009)

- Anpassningsprogrammet vars mål att minska 400-450 arbetsplatser framskrider planenligt
- De årliga inbesparingarna på 30 milj. euro uppnår full effekt i slutet av 2010

Minskning av tillverkningskapaciteten (januari 2010)

- Tillverkning av propellrar i Drunen och komponenter i Zwolle planeras läggas ner
- Tillverkning av Wärtsilä 20-generatoraggregat i Vasa planeras upphöra
- Planer att minska ca 1.400 arbetsplatser inom koncernen över hela världen under 2010 (570 i Nederländerna)
- Förväntad årlig kostnadsinbesparing på ca 80-90 milj. euro, full effekt uppnås under första hälften av 2011
- Omstruktureringskostnader ca 140 milj. euro, varav nedskrivningar på 40 milj. euro redovisades 2009. 44 milj. euro redovisades i Q1 och 56 milj. euro kommer att redovisas under andra hälften av 2010

Anpassning av funktioner (våren 2010)

- Alla globala funktioner skall utvärderas



- **Ship Power:** Överkapaciteten kommer att hålla ordervolymen på en låg nivå och leda till intensivare konkurrens och pristryck. Orderingen å 2010 kommer att vara något bättre än år 2009.
- **Power Plants:** Gradvis återhämtning i kraftgenereringsmarknaden till följd av det förbättrade läget inom finanssektorn. Orderingen förväntas förbättras år 2010.
- **Services:** Det osäkra läget fortsätter år 2010 vad gäller större serviceprojekt. Utvecklingen inom Services förväntas fortsätta stadig. Skrotningen av äldre fartyg och ersättandet av dem med nya kan inverka på Services. Kraftverken drivs fortfarande på höga operativa nivåer. Ökat intresse för underhållspartnerskap kan ses.

Utsikter för 2010 oförändrade



- Omsättningen kommer att minska med 10-20 procent.
- Lönsamheten (EBIT% före engångsposter) förväntas vara ca 9-10%, vilket ligger vid övre gränsen av vår långsiktiga lönsamhetsmålsättning.



WÄRTSILÄ

IR kontaktinformation:

Joséphine Mickwitz

Direktör, Investerarrelationer

Tel. +358 (0)10 709 5216

E-post:

josephine.mickwitz@wartsila.com

WARTSILA.COM