

WÄRTSILÄ OYJ ABP

DELÅRSRAPPORT JANUARI-MARS 2009

OLE JOHANSSON, KONCERNCHEF

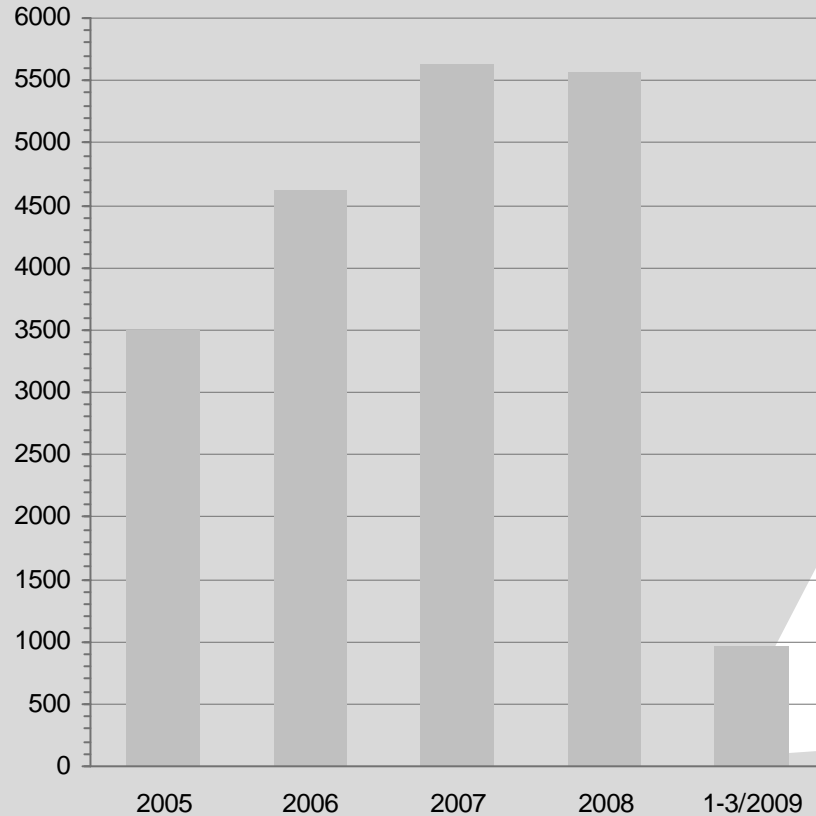
24.4.2009



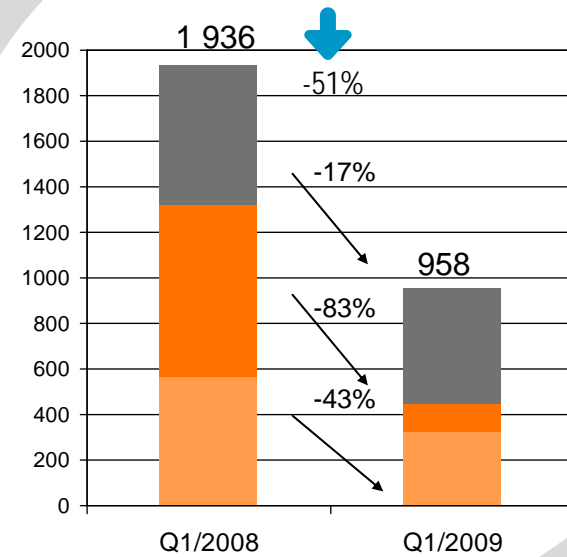
- Mycket stark omsättning, 1 241 milj. euro (+46%)
- Rörelseresultat (EBIT) 130 milj. euro (+60%), 10,5% av omsättningen
- Resultat/aktie 0,89 euro (0,49)
- Orderingång 958 milj. euro (-51%)
- Avbeställningar 51 milj. euro

Orderingång

MEUR

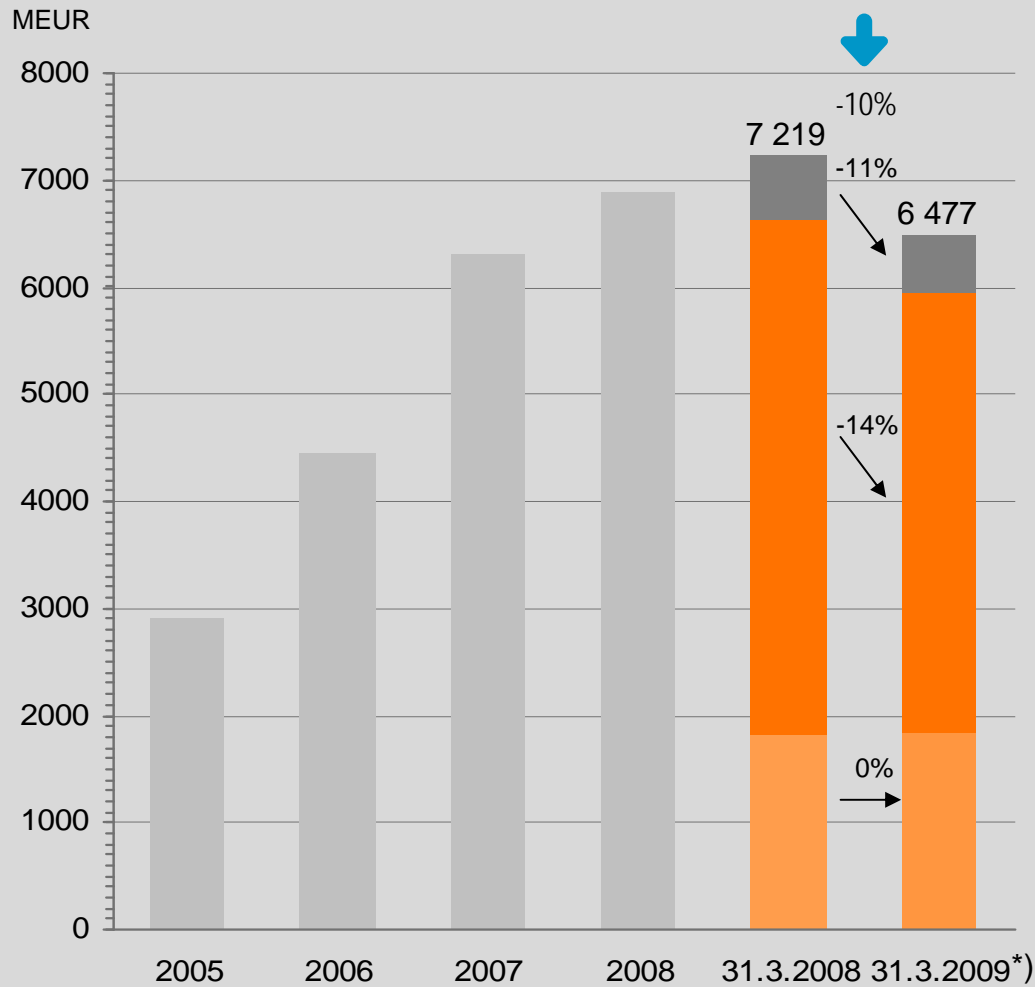


Första kvartalets utveckling



● Orderingång ● Power Plants ● Ship Power ● Services

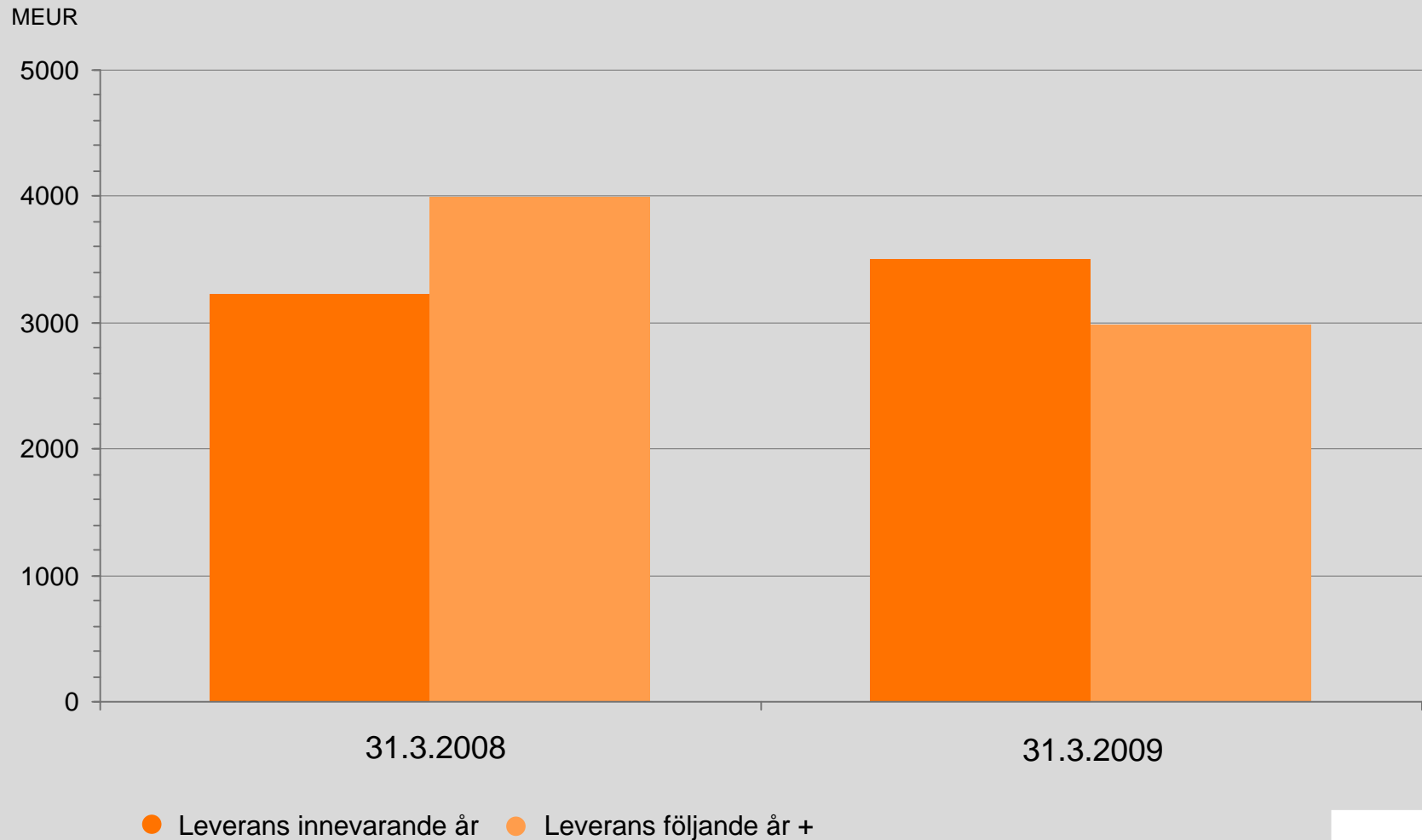
Orderstocken fortfarande på god nivå



● Orderstock ● Power Plants ● Ship Power ● Services

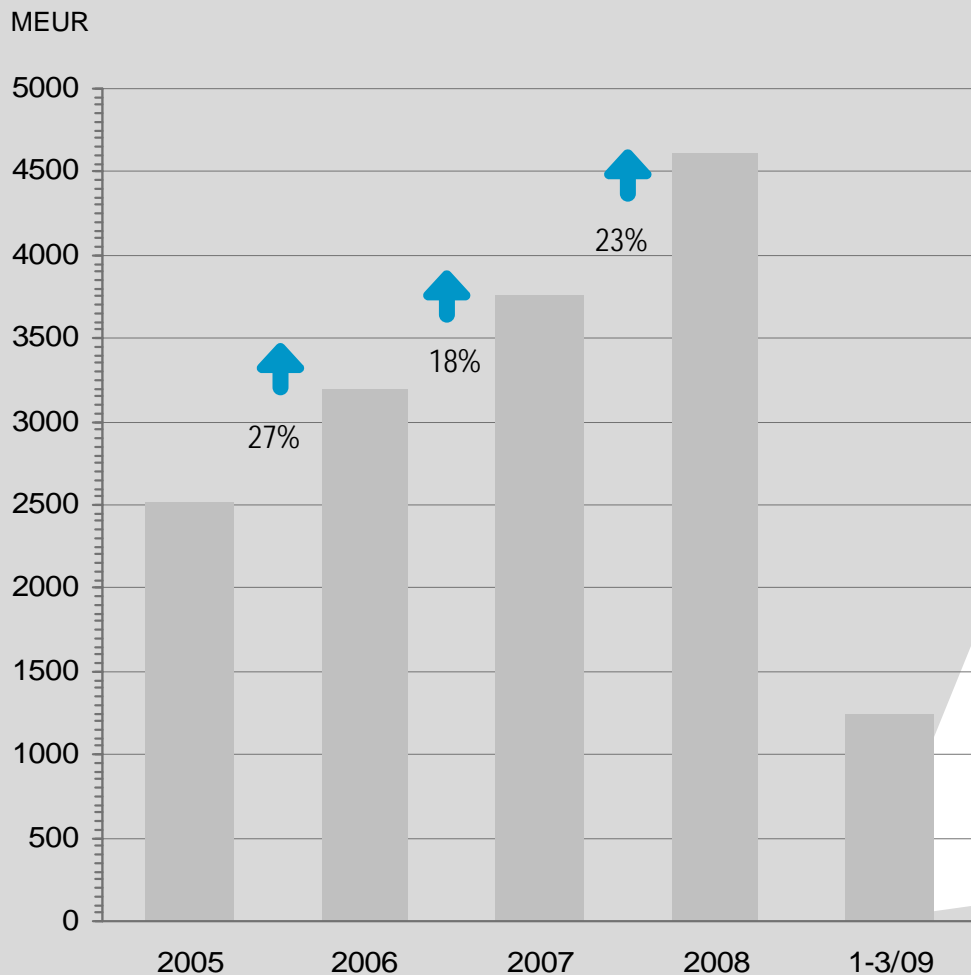
*) Avbeställningar på 51 milj. euro har avdragits från orderstocken under första kvartalet.

Orderstockens fördelning

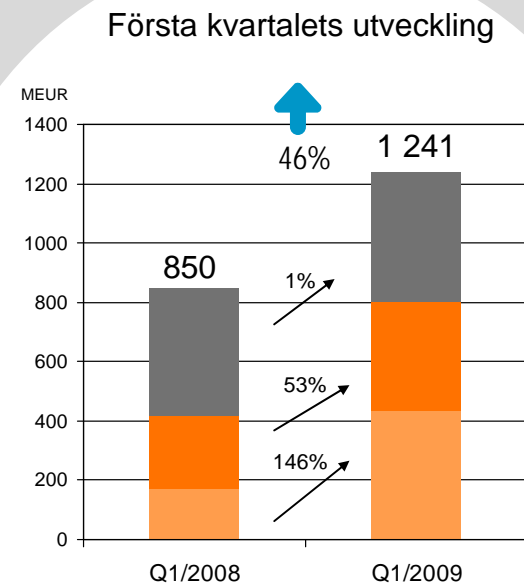


Stark omsättningstillväxt

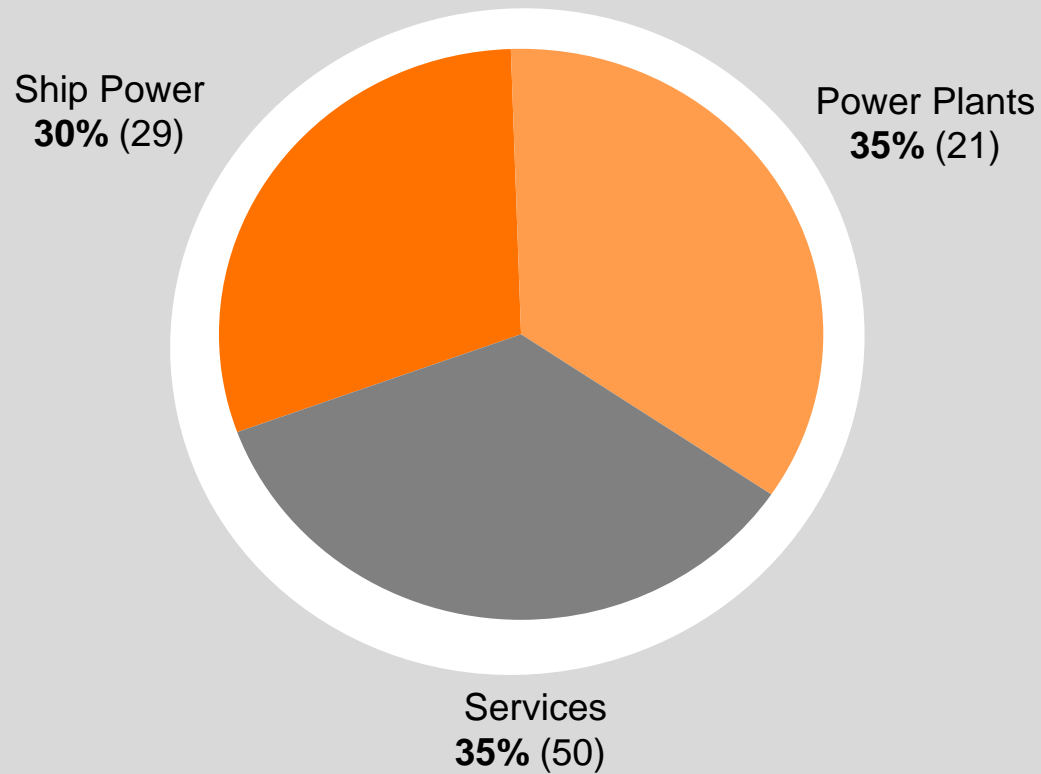
Speciellt gynnsam utveckling i Power Plants



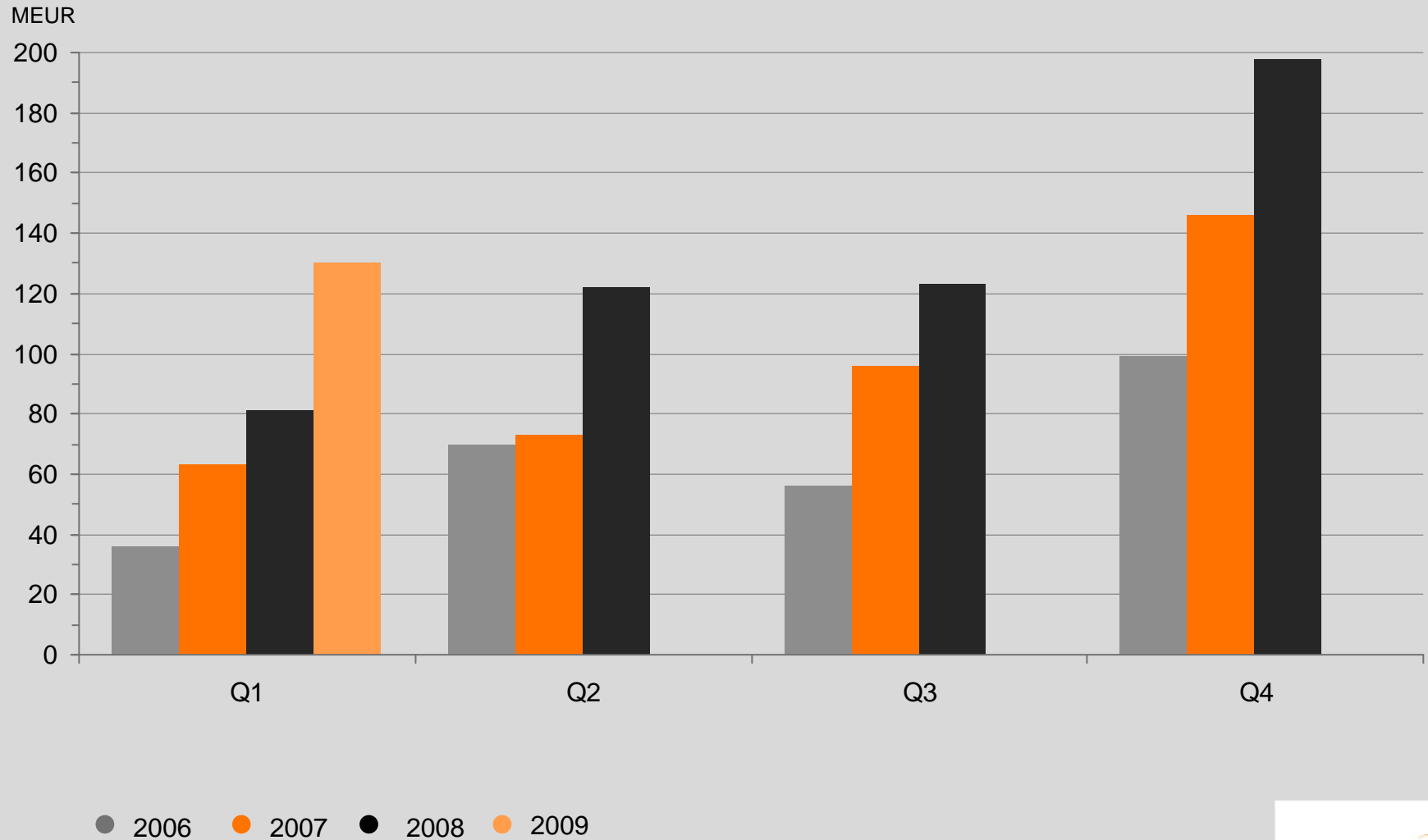
● Omsättning ● Power Plants ● Ship Power ● Services



Omsättning per affärsområde 1-3/2009

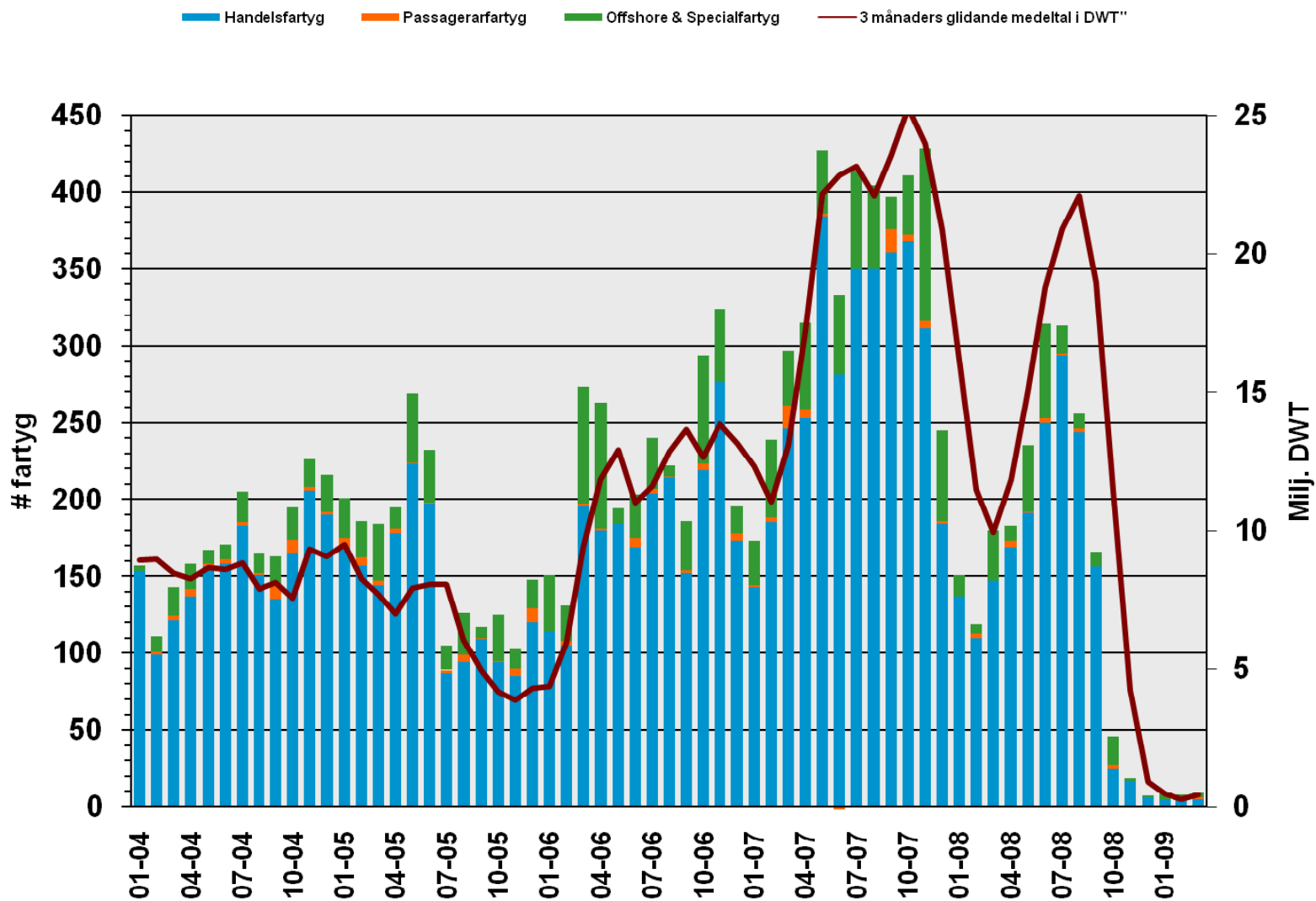


Starkt operativt resultat



Ship Power marknaden – utveckling av fartygsorder

Marknadsförhållandena oförändrade

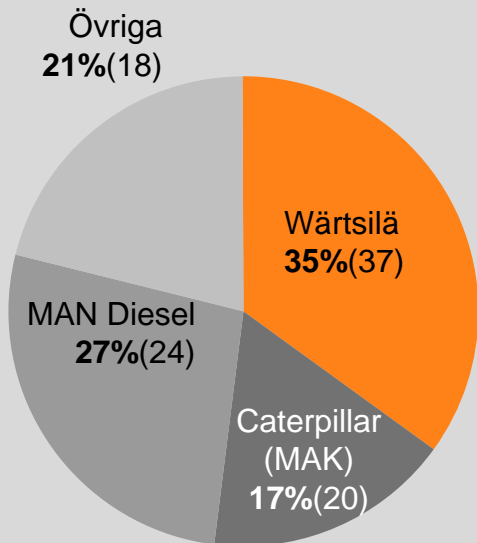


Källa: Clarkson Research Services Limited

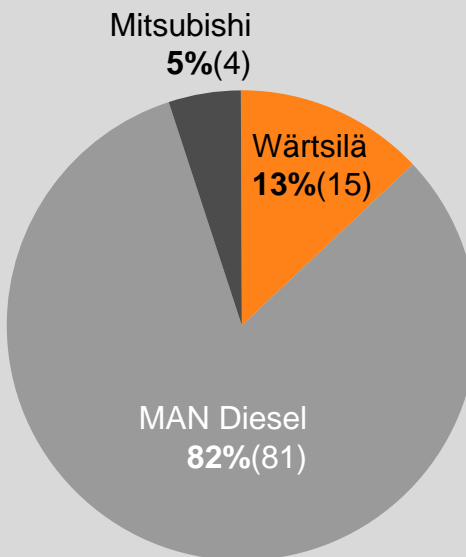
Ship Power – marknaden

Marknadsandelar för Wärtsiläs marinmotorer

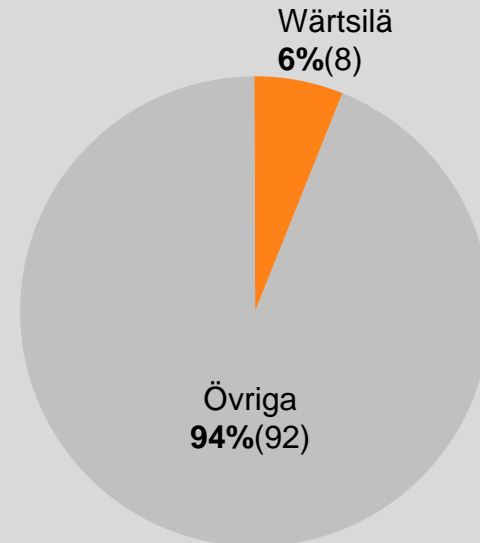
Medelvarviga huvudmotorer



Lågvarviga huvudmotorer

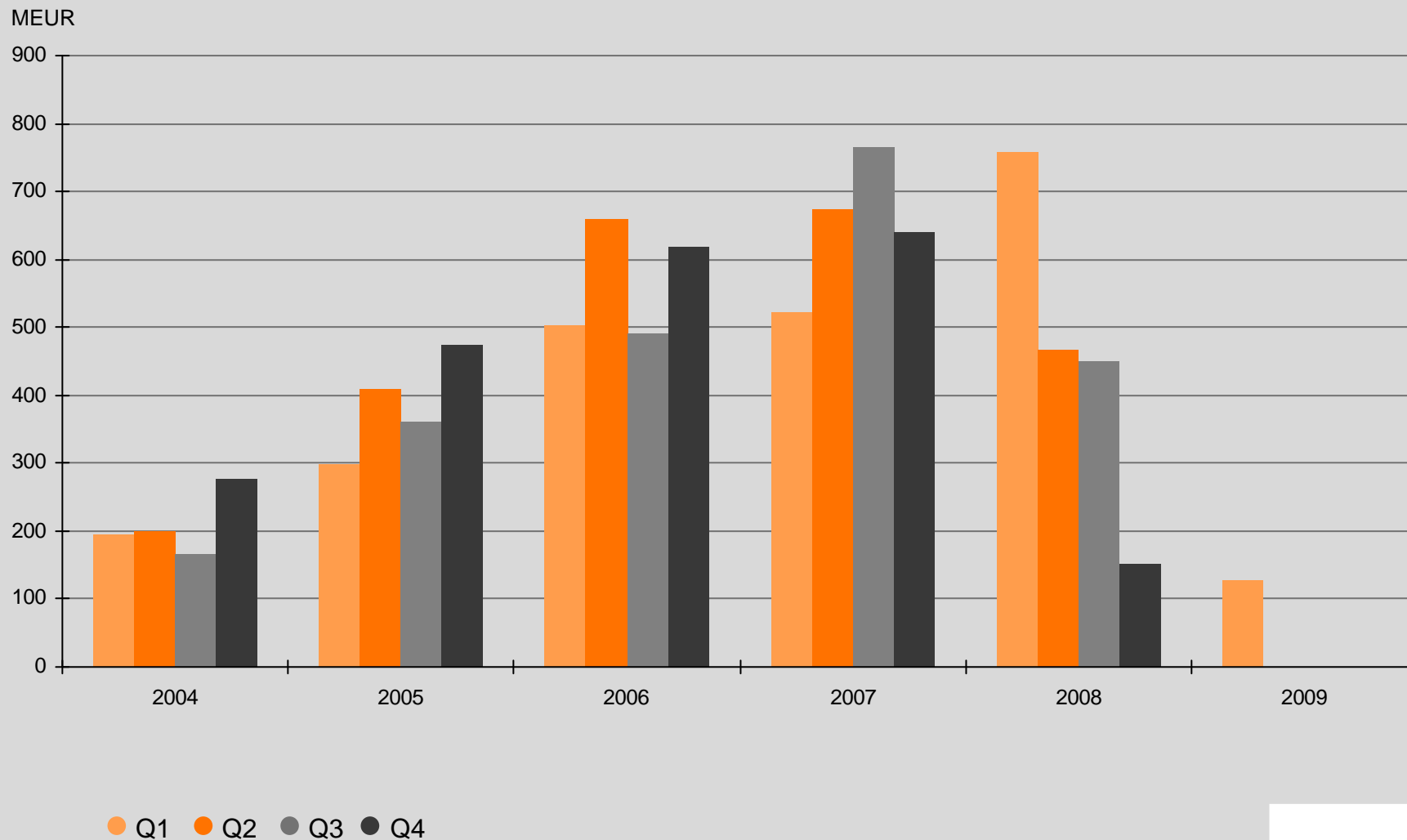


Hjälpmotorer

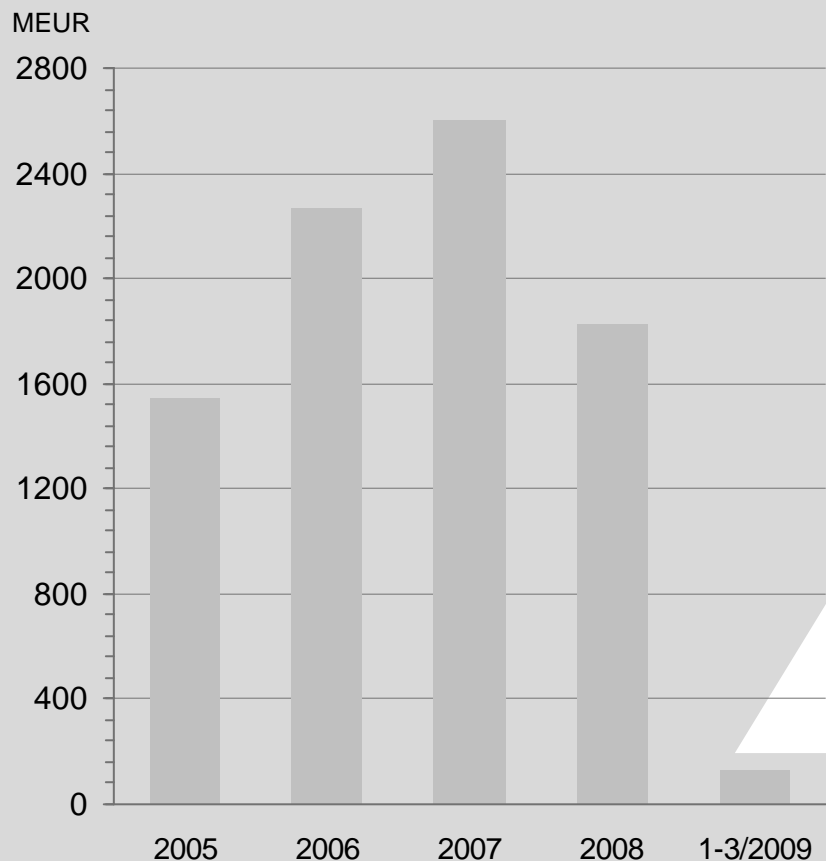


Wärtsiläs marknadsandelar kalkyleras 12 månader glidande, siffrorna inom parentes är från slutet av föregående kvartal. Wärtsiläs egen kalkyl baserar sig på Marine Market Database.

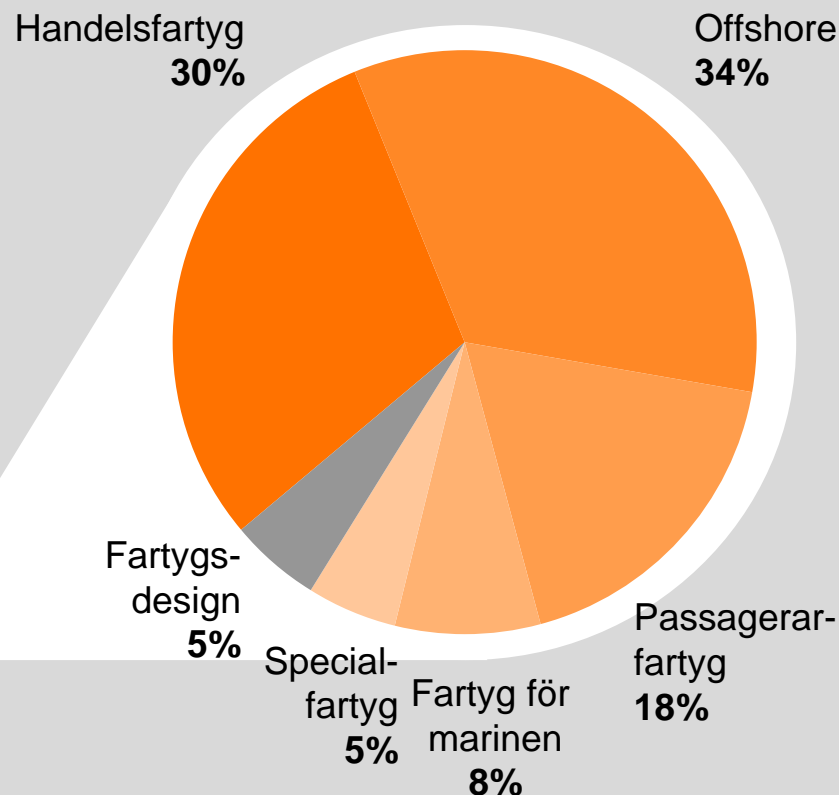
Ship Power – orderingång per kvartal



Ship Power – orderingång



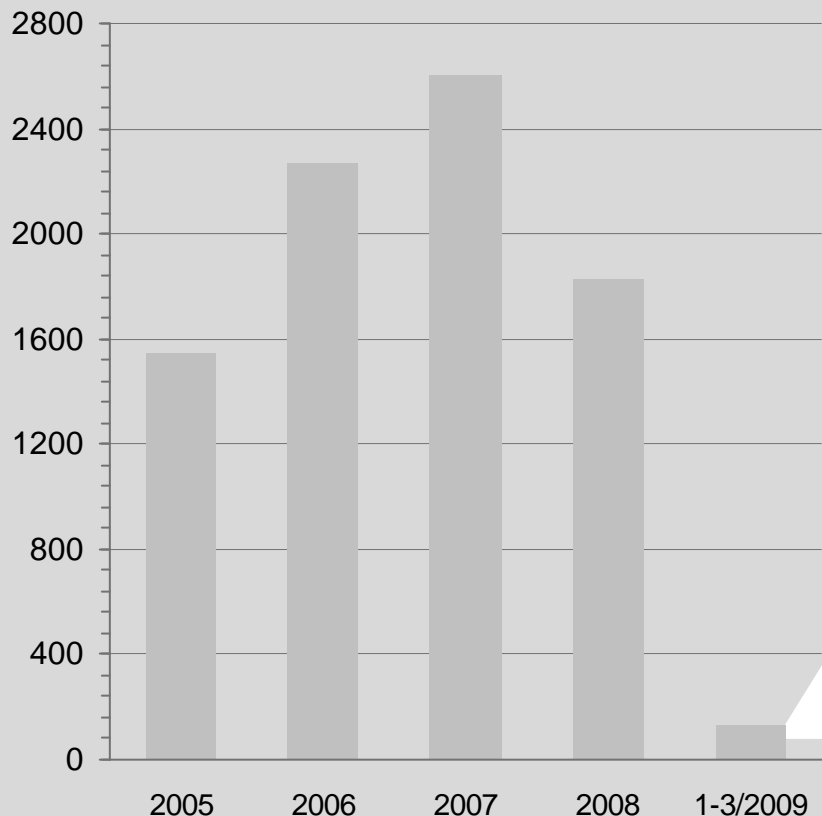
Första kvartalets utveckling



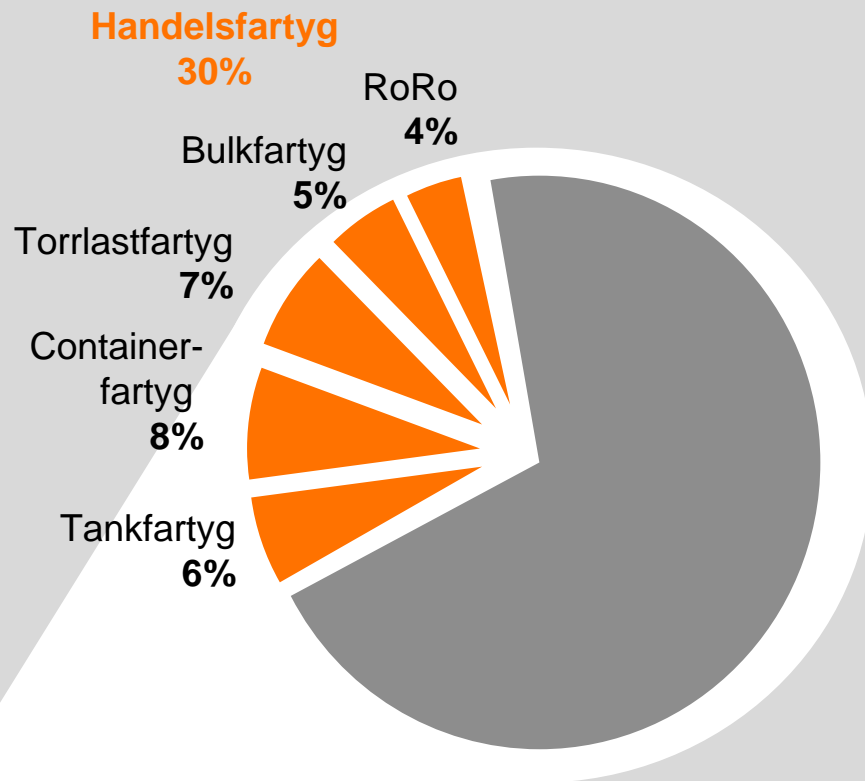
Ship Power – orderingång

Fördelning av handelsfartygssegmentets beställningar

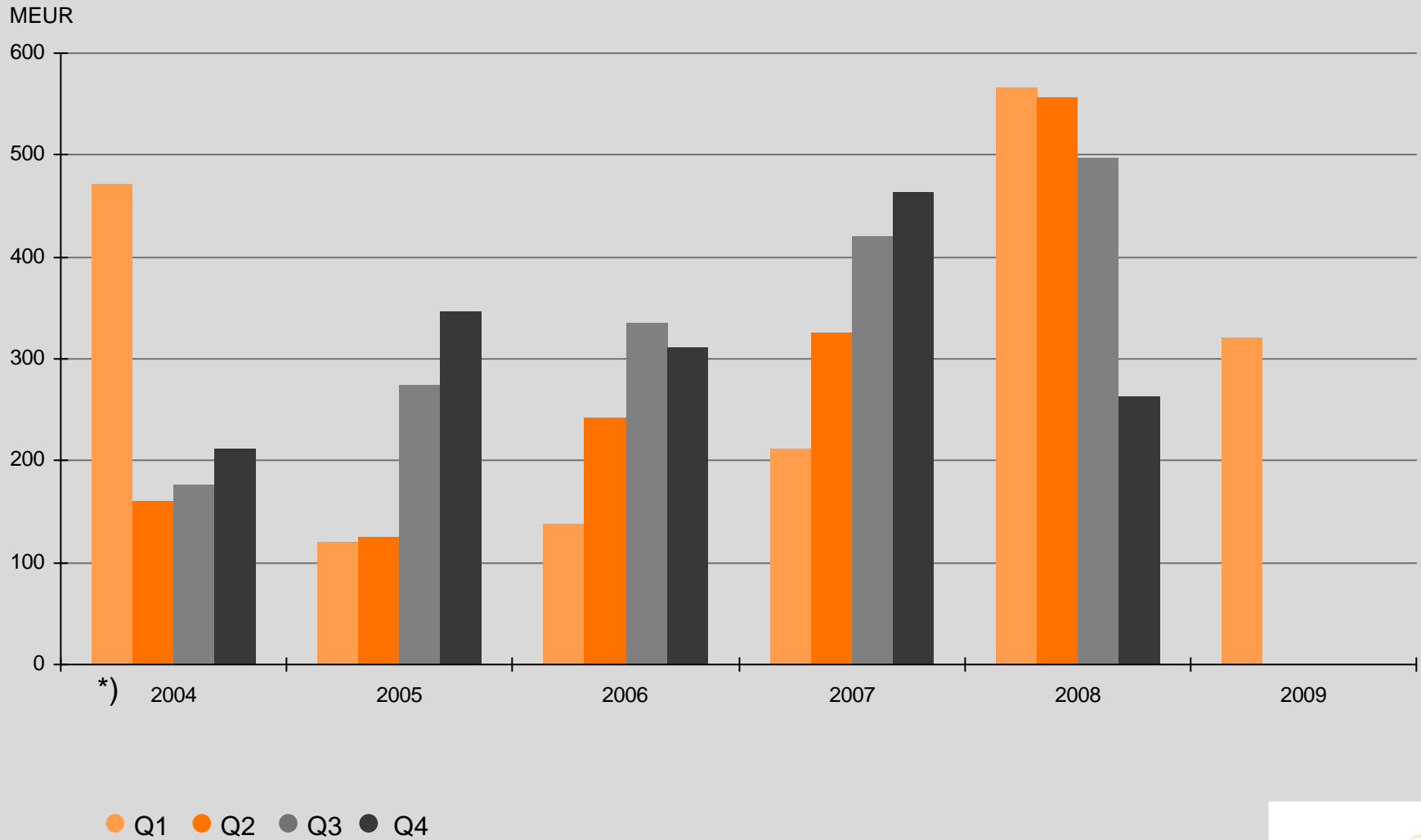
MEUR



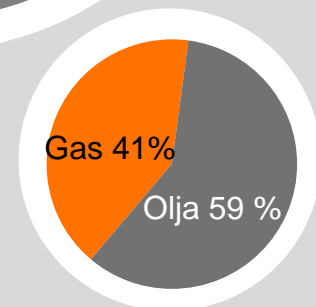
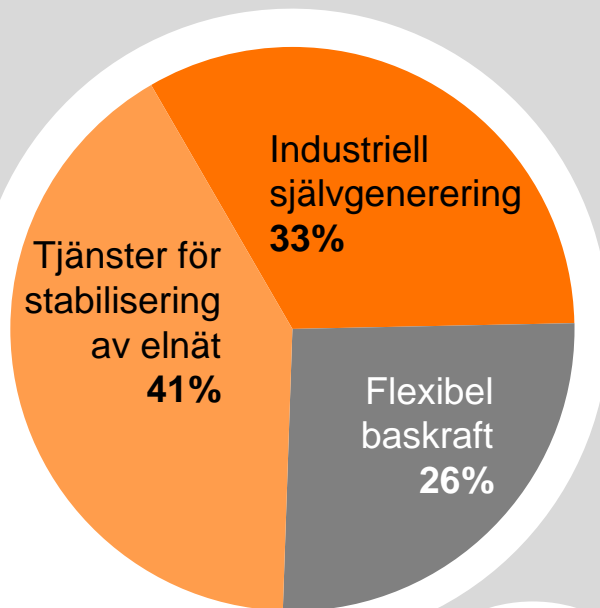
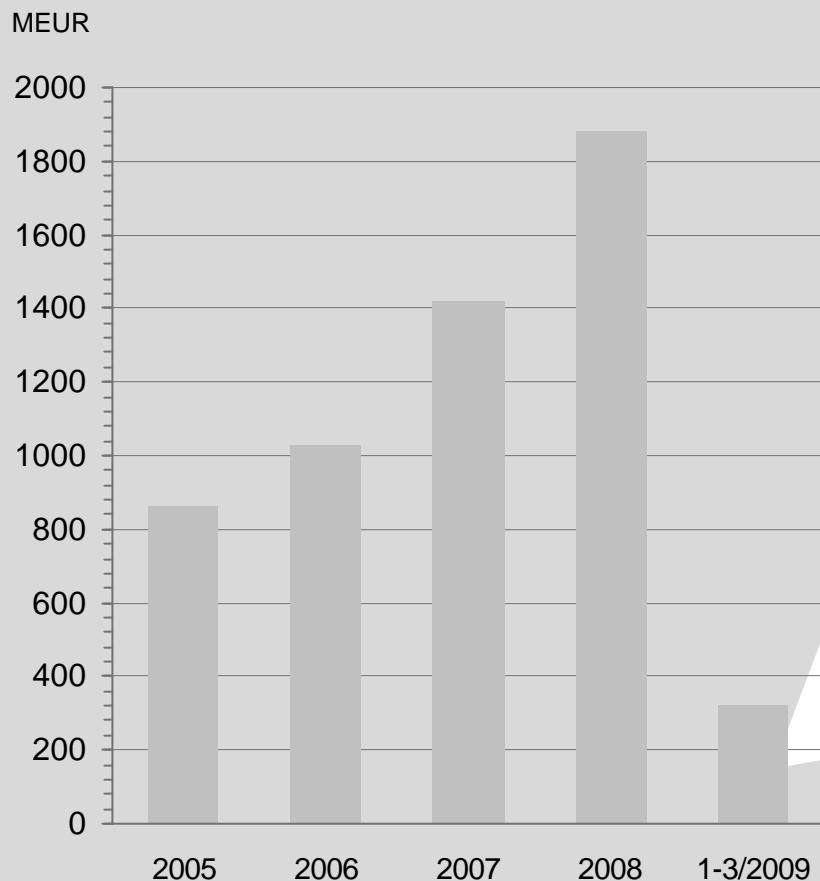
Första kvartalets utveckling



Power Plants – orderingång per kvartal



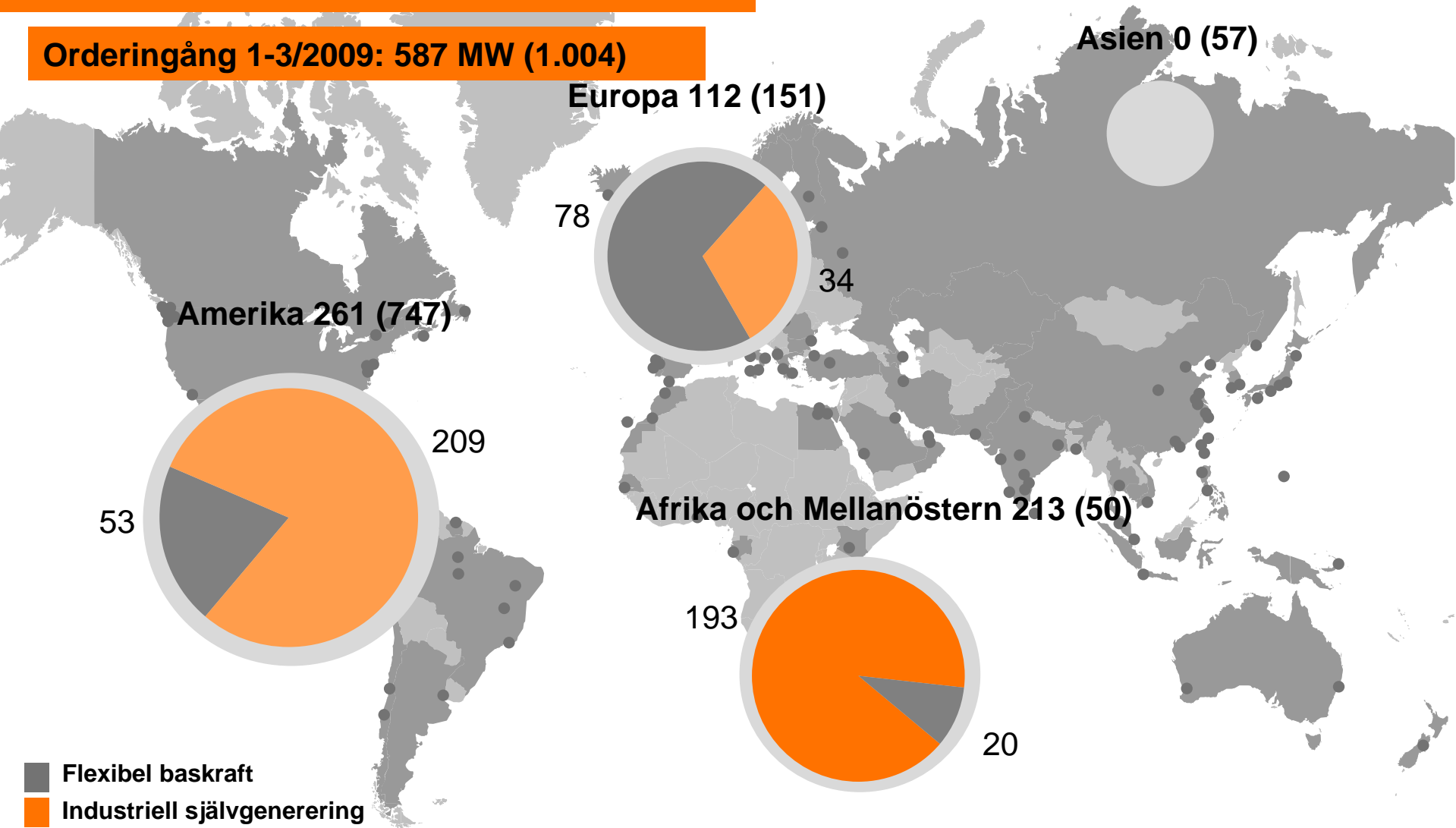
Power Plants – orderingång per tillämpning



Power Plants – orderingång

Amerika starkaste regionen

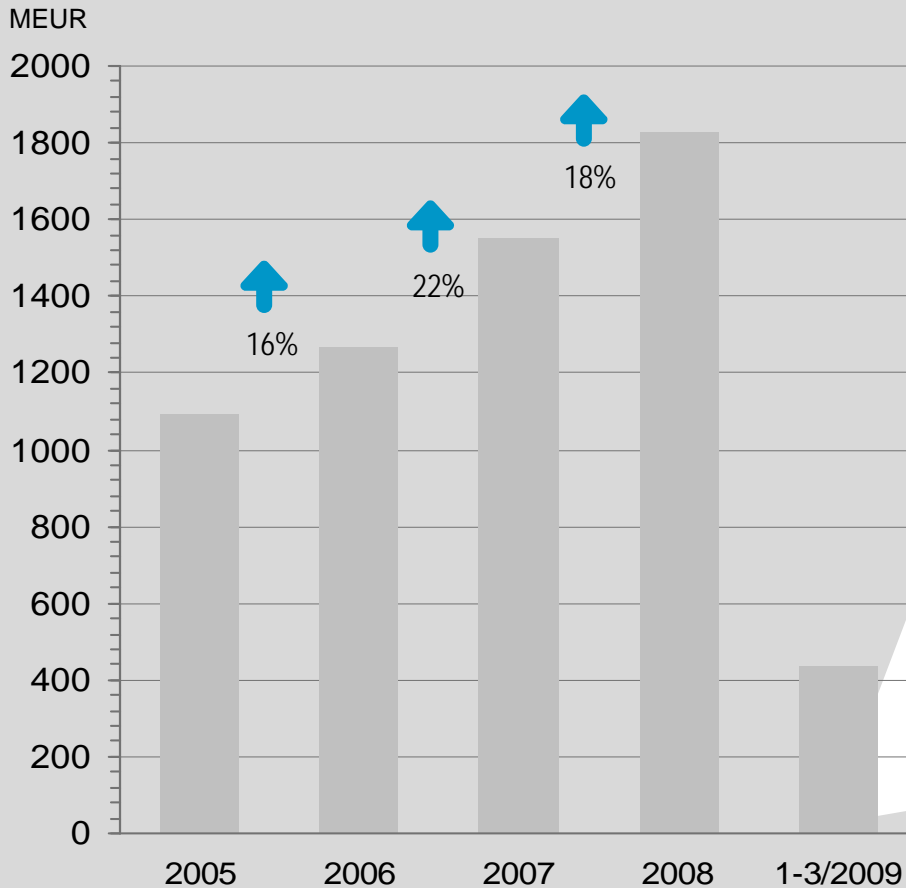
Orderingång 1-3/2009: 587 MW (1.004)



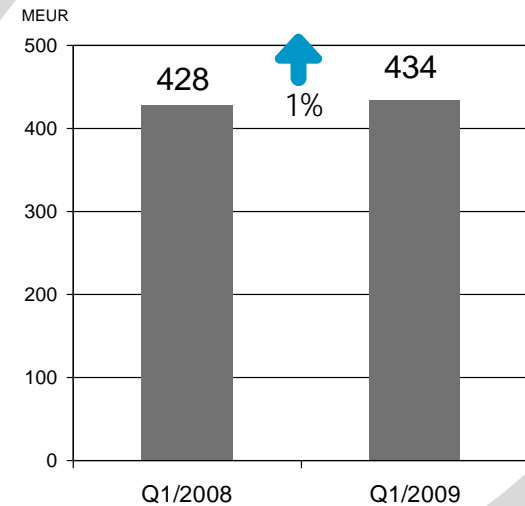
- Flexibel baskraft
- Industriell självgenerering
- Olje- och gasindustrin
- Tjänster för stabilisering av elnät

Services – omsättning

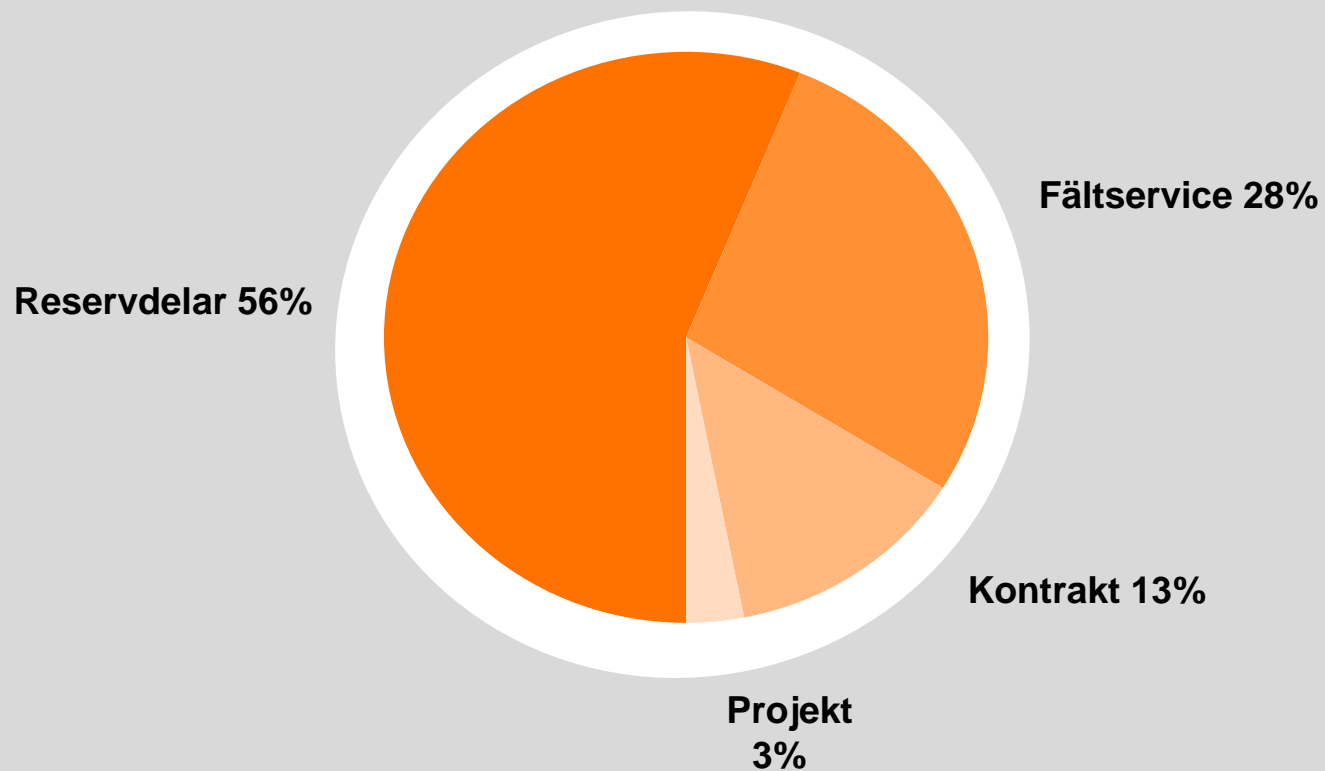
Omsättningen bibehölls på förra årets höga nivå



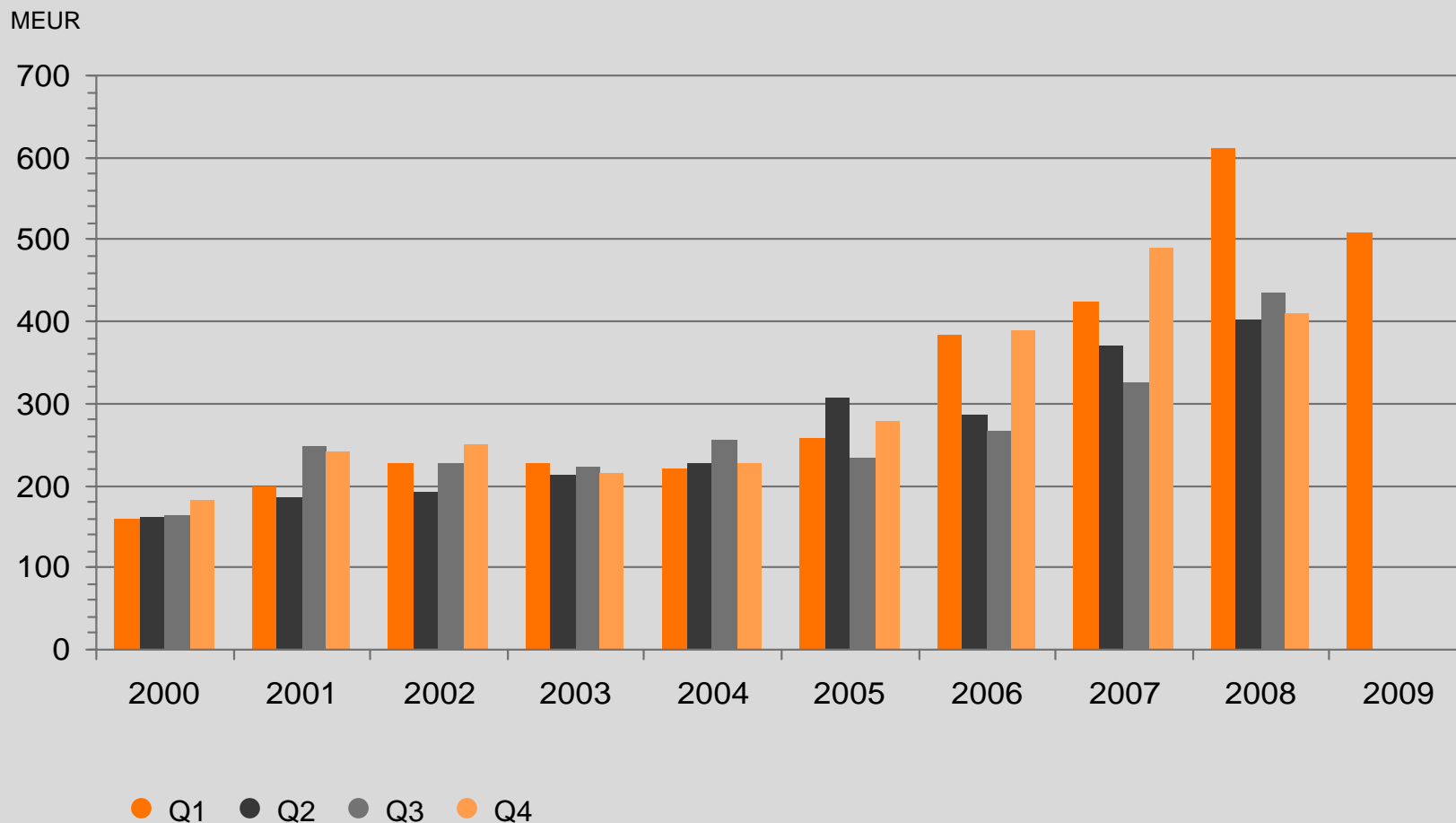
Första kvartalets utveckling



Services – omsättningens fördelning

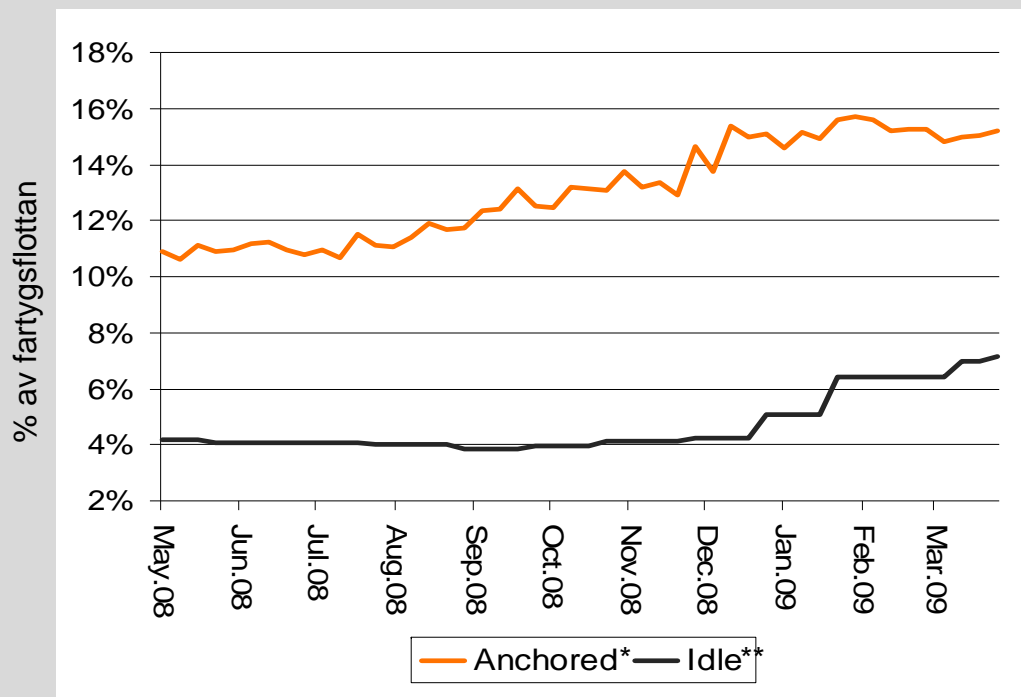


Services – orderingång per kvartal



Services – marknadspotential

Det dockade tonnaget ökar

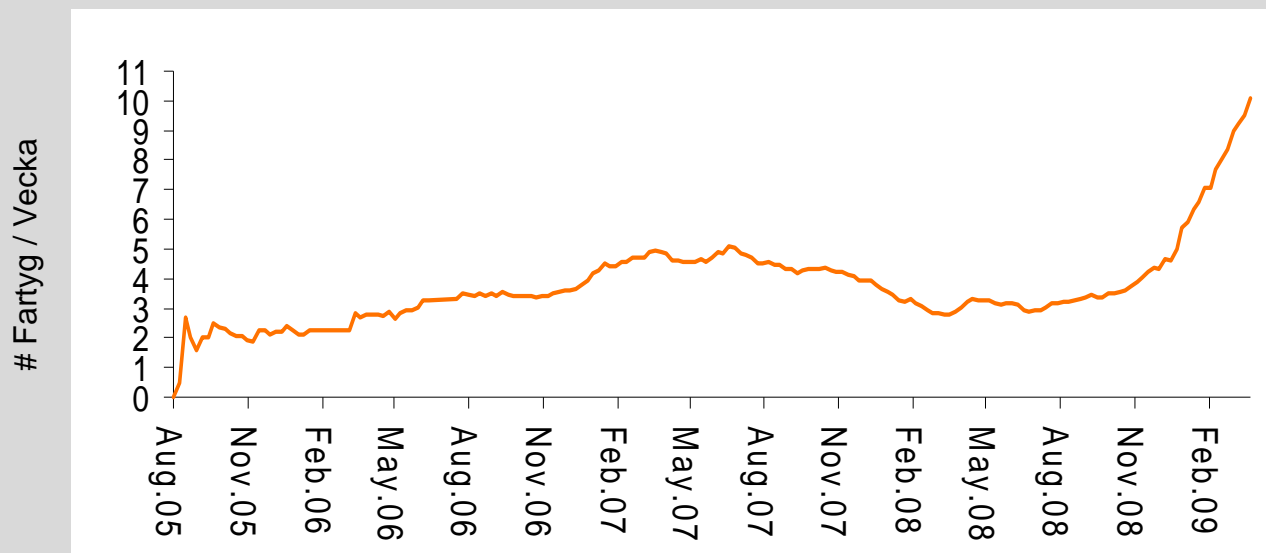


* Anchored (fartyg som ligger för ankar). Källa: Bloomberg (AISLive). Databasen innehåller mer än 25 000 fartyg (>299 GT).

** Idle (container-fartyg, ingen rörelse under 19 dagar; övriga, 35 dagar). Källa: Loyd's MIU. Databasen innehåller ca 15 000 fartyg (>299 GT).

Services – marknadspotential

Allt flera fartyg skrotas

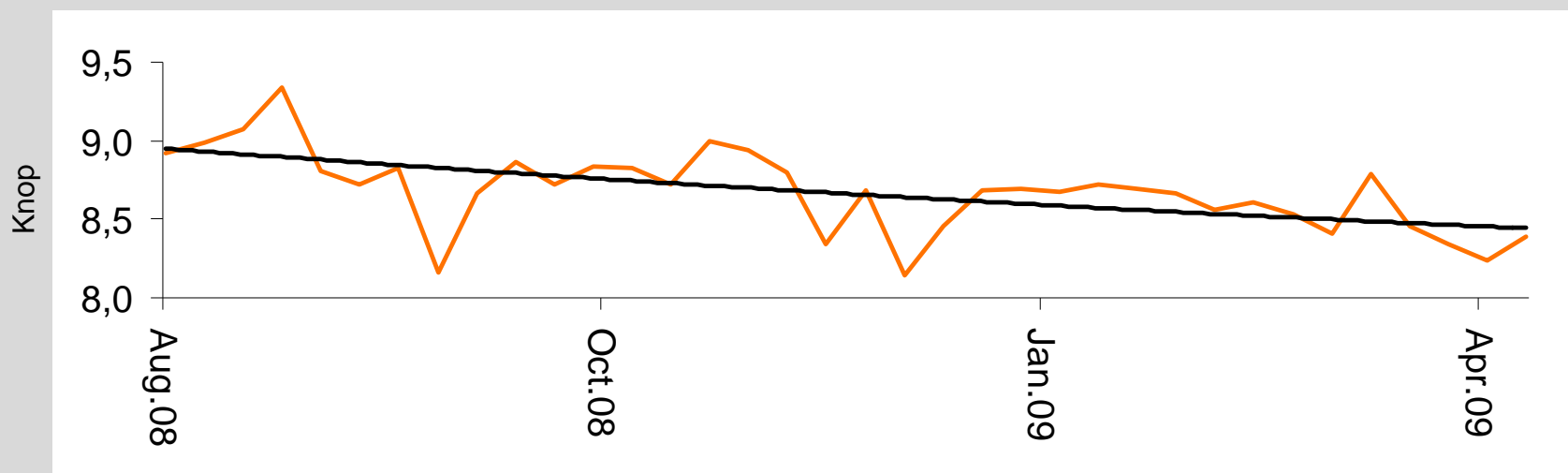


0,1% av
fartygsflottan

Källa: Bloomberg (AISLive)

Services – marknadspotential

Fartygens genomsnittshastighet minskar



Källa: Bloomberg (AISLive)

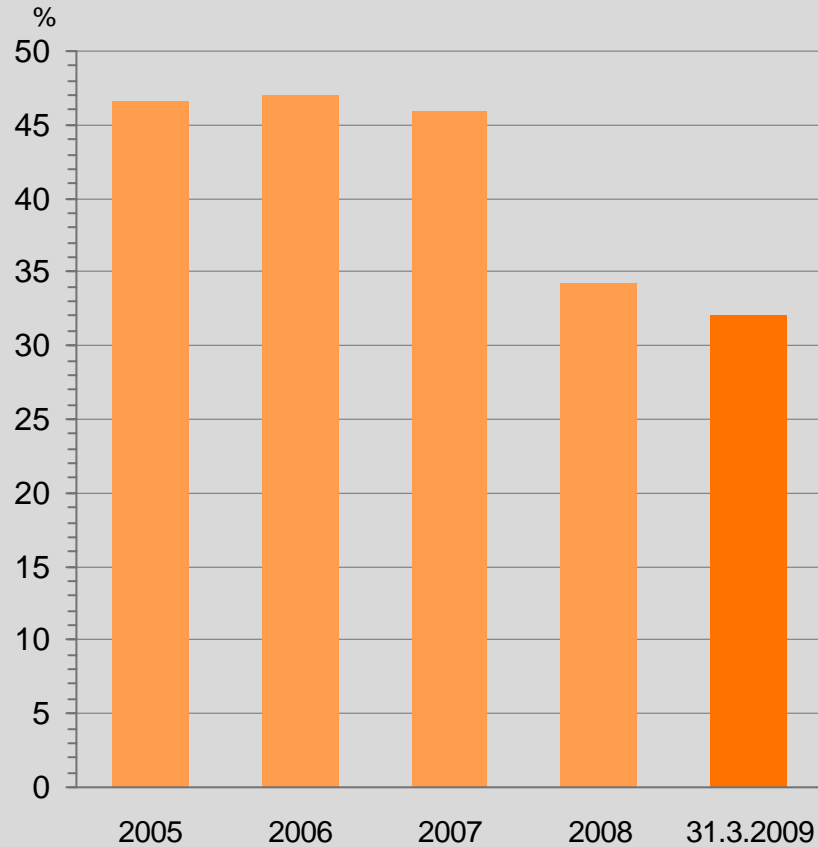
Kassaflöde



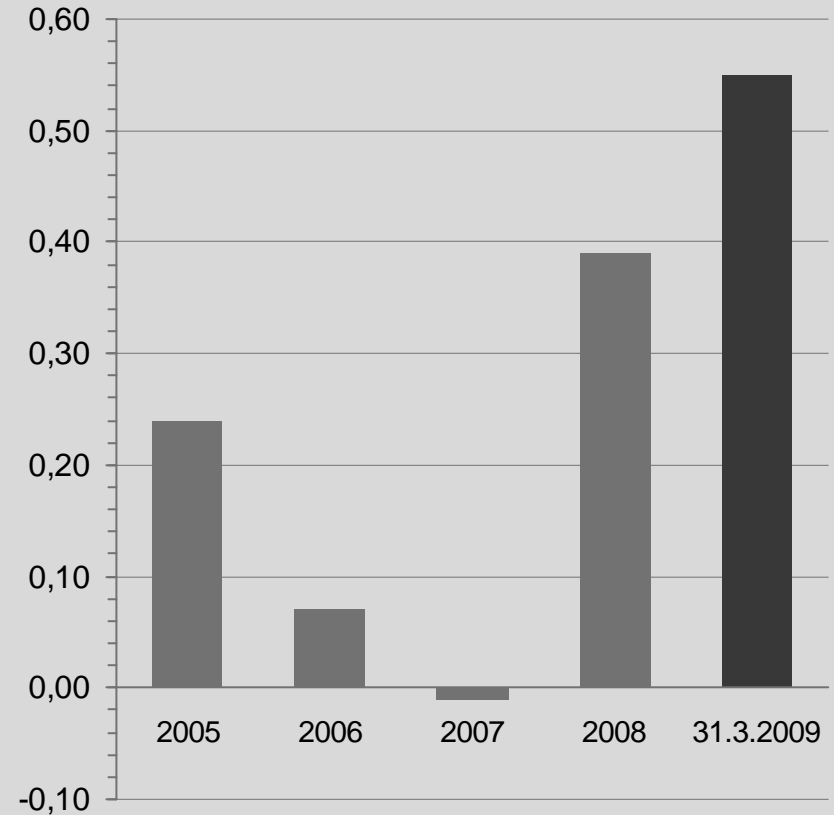
MEUR	1-3/09	1-3/08	2008
Rörelse- verksamhetens kassaflöde	23	75	278
Investeringarnas kassaflöde	-46	-35	-329
Finansieringens kassaflöde	-27	100	-26
Likvida medel, räkenskaps- periodens slut	149	416	197

Finansiell ställning

Soliditet



Nettoskuldsättningsgrad





- Ship Power
 - Förlängning av skeppsvarvens leveranstidtabeller
 - Avbeställningar av existerande order, Wärtsilä ser en potentiell risk på ca 1.000 milj. euro
- Power Plants
 - Finanskrisens inverkan på beställningarnas timing
- Services
 - Uppläggningar av fartyg i större skala kan minska efterfrågan på underhåll och service



- Ship Power: kapacitetsuppläggningarna fortsätter, utsikterna för nybeställningar förväntas förbli oförändrade
- Power Plants: orderaktivitet förväntas fortsätta på en god om än ojämn nivå
- Services: den stabila utveckling fortsätter, men visibiliteten har blivit kortare

Wärtsiläs utsikter för 2009 oförändrade



- Den goda orderstocken torde, trots risken för eventuella avbeställningar, stöda en ökning av omsättningen på 10-20 procent vilket skulle bibehålla lönsamheten på fjolårets goda nivå.



WÄRTSILÄ